

## פרק חשיבה מילולית 1:

מפתח תשובות נכונות:

2	.21	1	.16	3	.11	1	.6	1	.1
3	.22	1	.17	3	.12	3	.7	1	.2
2	.23	4	.18	4	13	1	.8	2	.3
		1	.19	2	.14	3	.9	2	.4
		3	.20	2	.15	4	.10	1	.5

### אנלוגיות

1. התשובה הנכונה היא (1). הסבר: חנן פירושו נתן חנינה. תשובה 1: השיב פירושו נתן תשובה. תשובה 2: קינא פירושו חש בקנאה. תשובה 3: נעזר פירושו השתמש בעזרה של מישהו אחר. תשובה 4: גבל פירושו היה בעל גבול עם משהו אחר.
2. התשובה הנכונה היא (1). הסבר: בספרייה יש הרבה ספרים, כל ספר מורכב מדפים רבים. תשובה 1: במשתלה יש הרבה עצים, כל עץ כולל עלים רבים. תשובה 2: במאפייה יש הרבה מאפים, כל מאפה עשוי מבצק (משפט זה אינו כולל העברה לרבים של המילה השנייה). תשובה 3: המלתחה מורכבת מבגדים רבים. תשובה 4: הבקתה מורכבת מקורות רבות.
3. התשובה הנכונה היא (2). הסבר: ביות פירושו להפוך משהו למבוית, מבוית הוא ההפך מפראי. תשובה 1: כיתור פירושו להקיף משהו, להפוך משהו למוקף. תשובה 2: מילוי פירושו להפוך משהו למלא, מלא הוא ההפך מריק. תשובה 3: בעת פיהוק הפה נעשה פעור. תשובה 4: אדם עיקש הוא אדם שאינו מבצע ויתור.

**4. התשובה הנכונה היא (2). הסבר :**

- להפריח פירושו לגרום למשהו אחר לעוף.  
תשובה 1 : להתעכב פירושו לאחר, אלו מילים נרדפות.  
תשובה 2 : להכשיל פירושו לגרום למישהו אחר למעוד.  
תשובה 3 : לסכל פירושו לגרום לאדם אחר לא לבצע את משימתו.  
תשובה 4 : להפגין הינה פעולה שנועדה להביע מחאה, למחות.

**5. התשובה הנכונה היא (1). הסבר :**

- מי שנוהג בתמימות אין זה קשה להונות אותו.  
תשובה 1 : מי שנוהג בסלחנות אין זה קשה לפייס אותו.  
תשובה 2 : אדם הסובל מעלגות אינו מסוגל להתבטא באופן ראוי.  
תשובה 3 : אדם הסובל מדאגנות נוטה לחשוש רבות.  
תשובה 4 : קשה לפגוע באדם בעל חסינות.

**6. התשובה הנכונה היא (1). הסבר :**

- "יד רוחצת יד" משמעותו העברת טובות הנאה בין שני גורמים.  
(1) התכתבות פירושה העברת מכתבים בין שני גורמים.  
(2) התרועעות פירושה מפגש בין ידידים.  
(3) התנדנדות פירושה יצירת תנועות הלוך וחזור.  
(4) התנזרות פירושה הימנעות מהנאות.

**הבנה והסקה**

**השלמת משפטים**

**7. התשובה הנכונה היא (3). הסבר :**

תשובה 1 : אילו הייתה תשובתה של קציר על המאמר שכתבתי בנושא שירתו של חלפון נקייה מהבוטות ומהגסות האופייניות לה, הייתי מוכן לדון ברצינות בהסתייגויותיה, אבל קציר מצליחה הפעם שלא להיסחף לכוחנות וולגרית, ולכן היא אינה ראויה להתייחסותי.

[www.onexone.co.il](http://www.onexone.co.il)

חלקו הראשון של המשפט טוען שקציר השתמשה בבוטות ובגסות האופיינית לה, ואילו חלקו השני של המשפט מציין שקציר החליטה שלא להיסחף לכוחנות וולגרית. שני חלקי המשפט אינם מתאימים זה לזה, השקול הלוגי נפגע והתשובה נפסלת.  
תשובה 2 : לולא הייתה תגובתה של קציר על המאמר שכתבתי בנושא שירתו של חלפון נקייה מהבוטות ומהגסות האופיינית לה, הייתי מסרב לדון ברצינות בהסתייגויותיה, אבל קציר אינה יכולה שלא להיסחף לכוחנות וולגרית ולכן היא אינה ראויה להתייחסותי.

המשפט מתחיל במילת הקישור "לולא" המביעה תנאי שלילי, לפי חלקו הראשון של המשפט תגובתה של קציר הייתה נקייה מהבוטות ומהגסות, כלומר קציר השתמשה בשפה נקייה, ואילו בחלקו השני של המשפט נקבע שקציר נסחפת לכוחנות וולגרית. שני חלקי המשפט אינם מתאימים זה לזה, השקול הלוגי נפגע והתשובה נפסלת.

תשובה 3 : אילו הייתה תגובתה של קציר על המאמר שכתבתי בנושא שירתו של חלפון נקייה מהבוטות ומהגסות האופיינית לה, הייתי שמחה לדון ברצינות בהסתייגויותיה, אבל קציר אינה יכולה שלא להיסחף לכוחנות וולגרית ולכן היא אינה ראויה להתייחסותי. זוהי התשובה הנכונה.

תשובה 4 : לולא הייתה תגובתה של קציר על המאמר שכתבתי בנושא שירתו של חלפון נקייה מהבוטות ומהגסות האופיינית לה, הייתי שמח לדון ברצינות בהסתייגויותיה, אבל קציר מצליחה הפעם שלא להיסחף לכוחנות וולגרית, ולכן היא ראויה להתייחסותי.

לפי שני חלקי המשפט, קציר השתמשה בשפה נקייה, ולכן הייתי מצפים שהדובר אכן יתייחס לדבריה. מילת הקישור "אבל" המביעה ניגוד אינה מתיישבת עם שני חלקי המשפט, השקול הלוגי נפגע והתשובה נפסלת.

## 8. התשובה הנכונה היא (1). הסבר :

תשובה 1 : עקב הביקוש הרב לכרטיסי המופע לא חשבנו שיהיה אפשר להשיג כרטיסים במחיר מוזל, אולם מאחר שהרווח ממכירת הכרטיסים עלה בהרבה על הצפוי הכריזו המארגנים על מכירת הכרטיסים הנותרים במחצית ממחירם המקורי. זוהי התשובה הנכונה.

תשובה 2 : עקב הביקוש הרב לכרטיסי המופע חששנו שלא נוכל להשיג כרטיסים במחיר מוזל, אולם מאחר שנותרו רק כרטיסים מעטים למכירה, הכריזו המארגנים על העלאת מחיר הכרטיסים הנותרים. לפי חלקו הראשון של המשפט, הדובר חשש שלא יוכל להשיג כרטיסים מוזלים, ולפי חלקו השני של המשפט מחיר הכרטיסים הנותרים אכן עלה. מילת הקישור "ואולם" הנמצאת במרכז המשפט מביעה ניגוד, אך בין שני חלקי המשפט ישנה התאמה. השקול הלוגי נפגע, התשובה נפסלת.

תשובה 3 : למרות הביקוש המועט לכרטיסי המופע לא חשנו שנוכל להשיג כרטיסים במחיר מוזל, אולם מאחר שכמעט לא נמכרו כרטיסים, הכריזו המארגנים על ביטול ההנחות שתוכננו מראש. לפי חלקו הראשון של המשפט, הדובר חשש שהוא לא יוכל להשיג כרטיסים מוזלים, ולפי חלקו השני של המשפט המארגנים ביטלו את הנחות הכרטיסים, כלומר הכרטיסים אכן היו יקרים. מילת הקישור "ואולם" הנמצאת במרכז המשפט מביעה ניגוד, אך בין שני חלקי המשפט ישנה התאמה. השקול הלוגי נפגע, התשובה נפסלת.

תשובה 4 : עקב הביקוש המועט לכרטיסי המופע קיוונו שנוכל להשיג כרטיסים במחיר מוזל, אולם מאחר שנותרו כרטיסים רבים למכירה, הכריזו המארגנים על הנחה ניכרת במחיר. לפי חלקו הראשון של המשפט, הדובר קיווה שיוכל להשיג כרטיס מוזל, ואילו לפי חלקו השני של המשפט המארגנים הכריזו על הנחה ניכרת במחיר כלומר הכרטיסים אכן היו מוזלים. מילת הקישור "ואולם" הנמצאת במרכז המשפט מביעה ניגוד, אך בין שני חלקי המשפט ישנה התאמה. השקול הלוגי נפגע, התשובה נפסלת.

## 9. התשובה הנכונה היא (3). הסבר :

תשובה 1 : בניגוד לסברה כי העובדה שבעלי החיים אינם יכולים להביע רגשות באמצעות דיבור מעידה שהם אינם חווים רגשות, יש הטוענים כי התנסות ברגשות מותנת בקיומה של יכולת ביטוי מילולית.

המילה הראשונה במשפט מביעה ניגוד, אולם שני חלקי המשפט מתאימים זה לזה. ישנם אנשים הטוענים שבעלי חיים אינם יכולים להביע רגשות באמצעות דיבור, והדבר מתאים לטענה שהתנסות רגשית מותנת בקיומה של יכולת מילולית. מילת הקישור אינה מתאימה, השקול הלוגי נפגע, התשובה נפסלת.

תשובה 2 : בניגוד לסברה שאף שבעלי החיים אינם יכולים להביע רגשות באמצעות דיבור סביר להניח שהם אינם חווים רגשות. כאן כבר אפשר לפסול את התשובה. המשפט "בעלי חיים אינם יכולים להביע רגשות באמצעות דיבור, סביר להניח שהם אינם חווים רגשות" יוצר התאמה בין חלקיו, ולכן בתחילתו היינו מצפים למילת קישור המביעה התאמה ולא ניגוד. התשובה נפסלת.

תשובה 3 : בניגוד לסברה כי מהעובדה שבעלי החיים אינם יכולים להביע רגשות באמצעות דיבור אפשר להסיק שהם אינם חווים רגשות, יש הטוענים כי התנסות ברגשות אינה מותנת בקיומה של יכולת ביטוי מילולית. זוהי התשובה הנכונה.  
תשובה 4 : בניגוד לסברה כי אמנם בעלי החיים אינם יכולים להביע רגשות באמצעות דיבור אך אי אפשר להסיק מכך שהם מסוגלים לחוות רגשות, יש הטוענים כי התנסות ברגשות אינה מותנת בקיומה של יכולת ביטוי מילולית.  
המילה הראשונה במשפט מביעה ניגוד, אולם שני חלקי המשפט מתאימים זה לזה. ישנם הטוענים שהעובדה שבעלי חיים אינם יכולים להביע רגשות באמצעות דיבור אינה מעידה על כך שהם לא מסוגלים לוות רגשות, והדבר מתאים לטענה שהתנסות רגשית אינה מותנת בקיומה של יכולת מילולית. מילת הקישור אינה מתאימה, השקול הלוגי נפגע, התשובה נפסלת.

**10.** התשובה הנכונה היא (4). הסבר :

אנו מעוניינים למצוא ספר, אשר לפי התנאים המוצגים, לא יועדף על פני ספר מתח בן 200 עמודים מאת רזיאל כץ.  
תשובה 1 : רומן בן 300 עמודים מאת סיוון מזרחי- לפי תנאי א', עומד יעדיף רומן על פני ספר מתח, התשובה נפסלת.  
תשובה 2 : ספר מתח בן 150 עמודים מאת צביה שץ- לפי תנאי ב', כאשר מציעים לעומר שני ספרים מאותו הסוג הוא יעדיף את הספר הקצר. במקרה זה מדובר בשני ספרי מתח ולכן סביר שהוא יבחר בספר בן 150 עמודים על פני 200 עמודים. התשובה נפסלת.  
תשובה 3 : ביוגרפיה בת 300 עמודים מאת אלישבע כוכבי- לפי תנאי ג', עומר תמיד יעדיף ספר של אלישבע כוכבי על פני ספרים אחרים. התשובה נפסלת.  
תשובה 4 : ספר מתח בן 250 עמודים מאת יאיר שמשי- מדובר בספר מתח נוסף ארוך יותר מהספר המוצג בשאלה, תשובה זו מתאימה לתנאי ב', זוהי התשובה הנכונה.

**11.** התשובה הנכונה היא (3). הסבר :

תשובה 1 : לפי השורה השנייה, קריאת יצירה ספרותית כוללת הבנה של מה "שאינו כתוב ביצירה במפורש", ולכן אין זה נכון לקבוע שקריאת יצירה ספרותית אין פירושה לחפש מה היצירה אינה אומרת במפורש. כמו כן, לא הייתה התייחסות לתהליכי המחשבה של הכותב. התשובה אינה נכונה.  
תשובה 2 : לפי השורה האחרונה, הבנת ה"תת טקסט" אינה בהכרח מתייחסת לשלילה של דברי היצירה, אלא להשוואה. כלומר, אין זה נכון לקבוע שה"תת טקסט" הופך את היצירה לדבר אחר. התשובה אינה נכונה.  
תשובה 3 : הפסקה אכן טוענת שקריאת יצירה ספרותית כוללת בנייה של תת טקסט תוך כדי קריאה, שהכוונה אינה בהכרח לשלילת הנאמר. לפי גישה זו, עולות מן היצירה תובנות הקשורות קשר עמוק לדברים שאינם נאמרים, תובנות אלו הן למעשה הרובד הנסתר אשר נחשף. זוהי התשובה הנכונה.  
תשובה 4 : לא נאמר שהכותב ניסה להסתיר רבדים, אלא להיפך, הכותב שוזר רמזים לאורך הסיפור בכדי שנוכל לגלות דברים אלו ולהבין את ה"תת טקסט" של היצירה. התשובה אינה נכונה.

www.onexone.co.il

**12.** התשובה הנכונה היא (3). הסבר :

טל טוען כי : "דברייך משולים להתנהגותו של אדם המתבונן ביצירת מופת במוזיאון, אך מתפעל מהמסגרת שבה היא נתונה" אדם הנוהג כך אינו מתעמק בעיקר (יצירת המופת עצמה) אלא בתפל (מסגרת התמונה). תשובות 1,2,4 עוסקות בהשלכות חשובות בעקבות פיטוריו של טל, אך תשובה 3 אכן עוסקת בנושא שאינו משמעותי- מתנת הפרידה שטל קיבל. זוהי התשובה הנכונה.

**13.** התשובה הנכונה היא (4). הסבר :

לשירה יש שני בולים מלבניים ואחד משולש, לגדי יש בול מלבני, עגול ומשולש. לאר ההחלפה לכל אחד מהם יש שני בולים בעלי אותה הצורה ובול בעל צורה אחרת.

תשובה 1: ייתכן וגדי קיבל את אחד הבולים המלבניים של שירה ובתמורה הוא נתן לה את הבול המשולש שלו, כך שלשירה נותרו שני בולים משולשים ואחד מלבני, ואילו לגדי ישנם שני בולים מלבניים ואחד עגול. המצב אפשרי ולכן התשובה נפסלת.

תשובה 2: מצב בו גדי קיבל את הבול המשולש של שירה זהה למצב המתואר בתשובה מספר 1, המצב אפשרי ולכן התשובה נפסלת.

תשובה 3: ייתכן ושירה קיבלה את הבול המשולש של גדי ובתמורה נתנה לו את הבול המלבני שלה, כך שלשירה נותרו שני בולים משולשים ואחד מלבני, ואילו לגדי ישנם שני בולים מלבניים ואחד עגול. המצב אפשרי ולכן התשובה נפסלת.

תשובה 4: מצב בו שירה קיבלה את הבול המלבני של גדי אינו מתאים לנתונים, זוהי התשובה הנכונה.

#### 14. התשובה הנכונה היא (2). הסבר:

אנו מחפשים תשובה שאינה מחלישה את מסקנת החוקרים:

תשובה 1: כאשר התינוקות פנו לכיוון הנסיעה רבים מהם נרדמו, לו הם היו נותרים ערים, ייתכן והם היו מחייכים, כלומר אין אנו יודעים האם מצב רוחם אכן טוב יותר כאשר הם פונים להורים או לכיוון הנסיעה. התשובה מחלישה את המסקנה ולכן נפסלת.

תשובה 2: העובדה לחלק מההורים היה ניסיון הורות קודם ולחלקם לא אינה רלוונטית למחקר, ומכאן שאינה מחלישה את מסקנת החוקרים. זוהי התשובה הנכונה.

תשובה 3: כאשר פני התינוקות היו מופנים לכיוון הנסיעה, הם היו חשופים יותר לרוח קרה, ייתכן והרוח הקרה היא הסיבה שילדים חייכו פחות כאשר הם פנו לכיוון הנסיעה, ולא נוכחות ההורים. מצאנו הסבר אלטרנטיבי לשאלה מדוע התינוקות חייכו פחות כאשר ישבו עם הפנים לכיוון הנסיעה, ולכן החלשנו את מסקנת החוקרים. התשובה נפסלת.

תשובה 4: אם העגלות בהן התינוקות ישבו עם הפנים להורים היו נוחות יותר, ייתכן והנוחות הינה הסיבה שבגינה התינוקות חייכו, ולא נוכחות ההורים. מצאנו הסבר אלטרנטיבי ולכן החלשנו את מסקנת החוקרים. התשובה נפסלת.

#### 15. התשובה הנכונה היא (2). הסבר:

התשובה מספקת הסבר אפשרי לשאלה מדוע קיימים צמחים נשירים בארץ ישראל, על אף אקלימה החם. כמו כן, היא מתארת לנו מהו מקורה של האלה הארץ ישראלית, ואנו מסיקים שגם עץ זה הינו עץ המשיר את עליו, קיים בישראל, ואופייני יותר לאזורים בעלי אקלים קר. השאלה המוצגת, אשר נענית בפסקה, הנה השאלה המופיעה בתשובה מספר 2.

#### 16. התשובה הנכונה היא (1). הסבר:

תשובה 1: אכן נאמר שבתודעת האירופאים סין נקשר למונגולים, אך לא נאמר מתי קשר זה נוצר, האם בתקופתו של צ'ינגיס ח'אן, לפני או לאחריה. התשובה אינה עולה מן הפסקה ולכן זוהי התשובה הנכונה.

תשובה 2: לפי השורה השנייה, לח'אן היה מקום בזיכרון הקולקטיבי של המערב, גם אם מקום שולי לעומת מעמדו באזורים אחרים. כלומר, באירופה כן התייחסו לצי'נגיס ח'אן, ובמקומות אחרים ייחסו לדמותו חשיבות רבה יותר. הטענה משתמעת מן הקטע ולכן נפסלת.

תשובה 3: לפי השורה השלישית, דימויו של צ'נגיס ח'אן במערב התעצב בהתאם לחומרת האיום המונגולי על מערב אירופה, הטענה משתמעת מן הקטע ולכן נפסלת.

תשובה 4: לפי הראשונה, צי'נגיס ח'אן מעולם לא כבש את מערב אירופה, ואילו לפי השורה השלישית היה איום מונגולי על מערב אירופה. כלומר הייתה תקופה בה היה איום שח'אן יכבוש את מערב אירופה, אך איום זה לא מומש. הטענה משתמעת מן הקטע ולכן נפסלת.

**17. התשובה הנכונה היא (1). הסבר :**

תשובה 1 : בתשובה זו מתואר מצב בו מצב רגשי, חרדה, מוביל לקושי בביצוע מיומנות קוגניטיבית, ריכוז בפעולות, וכתוצאה מכך מוביל לשוני בתכונות האישיות- הפיכה לאישה מופנמת ומרוחקת. מצב זה אינה מתאים לאף אחד מהמודלים המוצעים, זוהי התשובה הנכונה.

תשובה 2 : תשובה זו מתאימה למודל האישיותי. אופייה השקול של הרופאה, כלומר תכונת האישיות שלה, ממתנת את מצבה הרגשי, הלחץ והחשש לחיי המטופל, ומאפשרת לה להחליט על הטיפול המתאים, מיומנות קוגניטיבית. התשובה נפסלת.

תשובה 3 : תשובה זו מתאימה למודל האוטונומי. המראינת הינה קצרת רוח מטבעה, זוהי תכונת אישיות. כמו כן המרואיין מעורר בה אי נחת, זהו מצב רגשי, כתוצאה משני גורמים אלה בנפרד היא אינה מצליחה להתרכז בדברי המרואיין, מיומנות קוגניטיבית. התשובה נפסלת.

תשובה 4 : תשובה זו מתאימה למודל המצבי. מצבה הרגשי של השופטת שנוצר בעקבות קבלת הבשורה המצערות, גורם לה למיתון השפעה של תכונת האישיות שלה, ההחלטיות, על המיומנות הקוגניטיבית אותה היא צריכה להפגין, הגעה להחלטה בנוגע לעונש. התשובה נפסלת.

**הבנת הנקרא**

**18. התשובה הנכונה היא (4). הסבר :**

לפי שורות 2-4 : "גילוי סוג מסוים של נגיפים, המכונים "בקטריופגיים"...סיפק מודל נוח למחקר על נגיפים באופן כללי". תשובה מספר 4 היא הנכונה.

**19. התשובה הנכונה היא (1). הסבר :**

תשובה 1 : לפי שורה 10, "התא המארח" יסיט את פעילותו משכפול החומר הגנטי שלו בעקבות חדירת הנגיף, ומכאן שאותו התא המארח מסוגל לשכפל את החומר הגנטי שלו בעצמו, זוהי התשובה הנכונה.

תשובה 2 : לפי שורה 9, הנגיף הוא זה שמורכב בעיקר מחומר גנטי ומעטפת חלבונית, ולא התא המארח. התשובה נפסלת.

תשובה 3 : לפי שורות 8-9, התא המארח יכול להיות חיידק או יצור מורכב יותר, ולכן לא ניתן לקבוע בהכרח שהתא המארח הינו חיידק. התשובה נפסלת.

תשובה 4 : לפי שורות 8-9, התא המארח יכול להיות חיידק או יצור מורכב יותר, ולכן לא ניתן לקבוע בהכרח שהתא המארח הינו תא של יצור מורכב. התשובה נפסלת.

**20. התשובה הנכונה היא (3). הסבר :**

תשובה 1 : לפי שורה 10, הנגיף יכול לחדור לתא המארח ולהסיט את פעילותו משכפול החומר הגנטי שלו עצמו, ומכאן ששכפול חומר גנטי מתרחש גם ללא חדירתו של הנגיף. התשובה נפסלת.

תשובה 2 : לפי שורות 7-8, הנגיף הוא שמסוכל להתקיים רק כטפיל בתאיו של יצור אחר, ולא החיידק. התשובה נפסלת.

תשובה 3 : לפי שורה 15, חיידקים מצטיינים בכושר שכפול מהיר של חומר גנטי, ומכאן שישנם תאים אחרים שאינם מסוגלים לשכפל חומר גנטי באותה המהירות, זוהי התשובה הנכונה.

תשובה 4 : הנגיפים לא חיוניים לקיומם של יצורים אחרים, אלא להפך, ה"תאים המארחים" הם החיוניים לקיומם של הנגיפים, ומאפשרים להם להתקיים ולהתחלק. התשובה נפסלת.

**21. התשובה הנכונה היא (2). הסבר :**

לפי שורות 16-18, העובדה שהחומר הגנטי הוא אוניברסלי וקיים אצל כל היצורים החיים, הוא הבסיס להנחת החוקרים שחיידק או יצור חי אחר שיכול לשכפל את החומר הגנטי שלו, יכול לשכפל גם את החומר הגנטי של יצורים אחרים, כדוגמת נגיפים או בני אדם. תשובה מספר 2 היא הנכונה.

**22. התשובה הנכונה היא (3). הסבר :**

תשובה 1 : לפי שורה 19, זנים מסוימים של בקטריופגיים מתאימים לשמש בתור נשאים לגנים אנושיים, ושורה השנייה צוין כי בקטריופגיים הינם סוג של חיידקים. התשובה מתאימה ולכן נפסלת.  
תשובה 2 : לפי שורה 20, אותם הזנים מוחדרים לתוך חיידקים, כלומר הם מתקיימים כטפילים בחיידקים. התשובה מתאימה ולכן נפסלת.  
תשובה 3 : לפי שורות 19-20, בקרב אותם הזנים משולבים גנים אנושיים, כלומר אין להם את אותם הגנים כמו הגנים האנושיים, יש לשלב גנים אלו באופן אקטיבי. זוהי התשובה הנכונה.  
תשובה 4 : לפי שורה 16, החומר הגנטי הינו אוניברסלי וקיים אצל כל היצורים החיים, ומכאן שהחומר הגנטי של אותם הזנים זהה לחומר הגנטי של החיידקים. התשובה נפסלת.

**23. התשובה הנכונה היא (2). הסבר :**

לפי שורה 20, מחדירים את הגן האנושי, כלומר הגן שלפיו מיוצר הורמון גדילה, לבקטריופג. תשובה מספר 2 היא הנכונה.

הכנה אישית למבחן הפסיכומטרי

[www.onexone.co.il](http://www.onexone.co.il)

1-800-077-180

## פרק חשיבה מילולית 2:

מפתח תשובות נכונות:

2	.21	1	.16	2	.11	4	.6	2	.1
4	.22	4	.17	1	.12	2	.7	2	.2
1	.23	4	.18	4	13	3	.8	3	.3
		3	.19	4	.14	2	.9	2	.4
		2	.20	1	.15	4	.10	3	.5

## אנלוגיות

1. התשובה הנכונה היא (2). הסבר: נפתל פירושו משהו שאינו ישר. תשובה 1: אדם רגשן נוטה להרגיש נפעם בעקבות אירועים שונים. תשובה 2: שקול פירושו משהו שאינו נמהר. תשובה 3: משהו בוהק גורם למישהו אחר להיות מסונוור. תשובה 4: אדם עצל יכול להיראות נרפה (= חלש, רפה).
2. התשובה הנכונה היא (2). הסבר: הלם פירושו הקיש בכוח. תשובה 1: משהו נמחץ בעקבות הפעלת לחץ. תשובה 2: טלטל פירושו נענע בכוח. תשובה 3: היכה פירושו השתמש באלמנות בעזרת ידו, בעט פירושו השתמש באלמנות רגלו. תשובה 4: הרפה פירושו הפסיק לאחוז.
3. התשובה הנכונה היא (3). הסבר: משהו נשחק כתוצאה משימוש יתר. תשובה 1: נשימה מרובה יכולה לגרום לאדם להתנשף. תשובה 2: הפריע פירושו גרם לשיבוש. תשובה 3: משהו התפקע כתוצאה ממילוי יתר. תשובה 4: עיכוב גרם למישהו להמתין.



**4. התשובה הנכונה היא (2). הסבר :**

- הדוור תפקידו למסור את הדואר.  
תשובה 1 : החייט יוצר בגד מן הבד, משתמש בו לשם עבודתו.  
תשובה 2 : החלבן תפקידו למסור את החלב.  
תשובה 3 : האיכר תפקידו לעבד ולפתח את האדמה.  
תשובה 4 : העגלון נע בעזרת העגלה ממקום למקום.

**5. התשובה הנכונה היא (3). הסבר :**

- אדם אופטימי הינו אדם החש תקווה.  
תשובה 1 : אדם זוחח הינו אדם החש יוהרה, יוהרה היא ההפך מענווה.  
תשובה 2 : אדם זהיר הינו אדם המודע לסכנה.  
תשובה 3 : אדם מנוכר הינו אדם החש זרות.  
תשובה 4 : אדם אהוד הינו אדם אשר אחרים חשים כלפיו חיבה.

**6. התשובה הנכונה היא (4). הסבר :**

- לפדות פירושו להשיב משהו ממשכון.  
תשובה 1 : לקבץ פירושו לבקש נדבה ממישהו אחר.  
תשובה 2 : להנציח פירושו לשמר משהו בזיכרון לתקופה ממושכת.  
תשובה 3 : לתרץ פירושו להציג אמתלה.  
תשובה 4 : למצוא פירושו להשיב אבדה.

**הבנה והסקה**

**השלמת משפטים**

**7. התשובה הנכונה היא (2). הסבר :**

התנאי המוצג בתשובה השנייה : "יתקלו לוועד אקדמאים רק אם הם בעלי תואר שני, או בעלי תואר ראשון בחוג שאינו החוג לבוטניקה". לפי הנתונים המוצגים בשאלה, שושנה וארז בעלי התואר השני אכן התקבלו לוועד, מה שמתאים לתחילת התנאי, אך רקפת הינה בעלת תואר ראשון בבוטניקה וגם היא התקבלה לוועד, שלא שבהתאם לתנאי המוצג- בעלי תואר ראשון בחוג שאנו החוג לבוטניקה. תנאי זה לא יכול להיות תנאי הקבלה, ולכן זוהי התשובה הנכונה.

[www.onexone.co.il](http://www.onexone.co.il)

**8. התשובה הנכונה היא (3). הסבר :**

בעונת השלכת עלי העצים משנים את צבעם, כלומר הם נראים שונה ממראם הרגיל ולכן ייתכן וקשה לזהות את סוגי העצים השונים. זאב טוען שנורית מתקשה לזהות את סוגי העצים בעונת השלכת, כלומר שינוי הצבע מקשה על הזיהוי. לפי תשובה מספר 3, אורי לובש א מדי הקבוצה, כלומר החליף את בגדיו הרגילים ונראה שונה מהרגיל, כשם שהעץ בשלכת משנה את צבעיו, ולכן קשה לנורית לזהות אותו. תשובה מספר 3 היא הנכונה.

### 9. התשובה הנכונה היא (2). הסבר :

- תשובה 1 : מבקרי התאטרון עמית ואביב היו חלוקים בדעותיהם בנוגע להצגה האחרונה של גוט. עמית סבר שעל חובבי תאטרון להדיר רגליהם ממנה, ואילו לדברי אביב, למרות הסוגיה המעניינת שבה עסק המחזה ההצגה אינה ראויה לצפייה.
- לפי חלקו הראשון של המשפט, עמית ואביב אינם מסכימים זה עם זה, בהמשך מצוין שעמית מאמין שחובבי תאטרון צריכים להדיר רגליהם מההצגה, כלומר לא להגיע אליה, ואילו אביב טוענת שההצגה אינה ראויה לצפייה. כלומר עמית ואביב למעשה כן מסכימים זה עם זה, שלא כפי שנאמר בתחילת המשפט. השקול הלוגי נפגע, התשובה נפסלת.
- תשובה 2 : מבקרי התאטרון עמית ואביב היו חלוקים בדעותיהם בנוגע להצגה האחרונה של גוט. עמית סבר שעל חובבי תאטרון למהר ולצפות בה, ואילו לדברי אביב, המחזה נכתב ברישול ועל כן ההצגה אינה מומלצת לצפייה. זוהי התשובה הנכונה.
- תשובה 3 : מבקרי התאטרון עמית ואביב היו תמימי דעים בנוגע להצגה האחרונה של גוט. עמית סבר שעל חובבי תאטרון להדיר רגליהם ממנה, וגם לדברי אביב, אף שהמחזה כתוב ברגישות ההצגה אינה בלתי ראויה לצפייה.
- התשובה נפסלת בשל חלקה האחרון. אביב טוענת שלמרות שהמחזה כתוב ברגישות ההצגה אינה בלתי ראויה לצפייה, כלומר ראויה לצפייה. השימוש במילת הקישור "אף" המביעה ניגוד אינו מתאים בחלק זה של המשפט, היינו מצפים למילת קישור המביעה התאמה בין שני חלקי המשפט. השקול הלוגי נפגע, התשובה נפסלת.
- תשובה 4 : מבקרי התאטרון עמית ואביב היו תמימי דעים בנוגע להצגה האחרונה של גוט. עמית סבר שעל חובבי תאטרון למהר ולצפות בה, אך לדברי אביב, רק בזכות המשחק האמין של השחקנים ההצגה אינה בלתי ראויה לצפייה.
- לפי חלקו הראשון של המשפט, עמית ואביב מסכימים זה עם זה, וגם המשך התשובה אכן מציג את הסכמתם שההצגה ראויה לצפייה. מילת הקישור "אך" המופיעה באמצע המשפט מביעה ניגוד, ואילו שני חלקי המשפט דווקא מתאימים זה לזה. השקול הלוגי נפגע, התשובה נפסלת.

### 10. התשובה הנכונה היא (4). הסבר :

- תשובה 1 : די להגדיל את מספר הסרטוטים והאיורים בספר כדי להפוך אותו למובן יותר לקהל הרחב, אם כי רוב הנושאים בספר אינם מורכבים מכדי שיהיה אפשר להבהירם בעזרת אמצעים חזותיים.
- אם הנושאים בספר אינם מורכבים, היינו מצפים שאפשר יהיה להבהירם בעזרת אמצעים חזותיים כמו סרטוטים ואיורים. השקול הלוגי נפגע, התשובה נפסלת.
- תשובה 2 : אין די בהגדלת מספר הסרטוטים והאיורים בספר כדי להפוך אותו למובן יותר לקהל הרחב, שכן רוב הנושאים בספר אינם מורכבים מכדי שיהיה אפשר להבהירם בעזרת אמצעים חזותיים.
- אם הנושאים בספר אינם מורכבים, היינו מצפים שאפשר יהיה להבהירם בעזרת אמצעים חזותיים כמו סרטוטים ואיורים, אך חלקו הראשון של המשפט קובע כי הגדלת מספר הסרטוטים והאיורים אינה מספיקה כדי להפוך את הספר למובן יותר. השקול הלוגי נפגע, התשובה נפסלת.
- תשובה 3 : יש צורך להגדיל את מספר הסרטוטים והאיורים בספר כדי להפוך אותו למובן יותר לקהל הרחב, מאחר שרוב הנושאים בספר אינם מורכבים מכדי שיהיה אפשר להבהירם גם ללא אמצעים חזותיים.
- אם רוב הנושאים בספר אינם מורכבים ואפשר להבהירם גם ללא אמצעים חזותיים, סימן שאין צורך להגדיל את מספר הסרטוטים והאיורים בספר. שני חלקי המשפט אינם מתיישבים זה עם זה, השקול הלוגי נפגע והתשובה נפסלת.
- תשובה 4 : אין די בהגדלת מספר הסרטוטים והאיורים בספר כדי להפוך אותו למובן יותר לקהל הרחב, שכן רוב הנושאים בספר מורכבים ומפושטים מכדי שיהיה אפשר להבהירם בעזרת אמצעים חזותיים. זוהי התשובה הנכונה.

**11. התשובה הנכונה היא (2). הסבר :**

תשובה 1 : ההפקה וההפצה של ספרי הלימוד מתורגמים אורכות בדרך כלל זמן רב. מורי החוג לכלכלה התומכים בהתבססות בלעדית על ספרי לימוד מתורגמים, מנמקים את עמדתם בטענה כי למרות הקצב האיטי של החידושים התיאורטיים בתחומם, יש מקום לחשש שהלימודים יתבססו על ספרים לא מעודכנים.

לפי חלקו השני של המשפט, למרות הקצב האיטי של החידושים התאורטיים אין יש מקום לחשש שהלימודים יתבססו על ספרים לא מעודכנים, משפט זה הגיוני ושומר על השקול הלוגי. עם זאת, משפט זה מייצג דווקא את המתנגדים להתבססות בלעדית על ספרי לימוד מתורגמים ולא את התומכים, היות והם מצביעים על בעייתיות בהתבססות זו. השקול הלוגי נפגע, התשובה נפסלת.

תשובה 2 : ההפקה וההפצה של ספרי הלימוד מתורגמים אורכות בדרך כלל זמן רב. מורי החוג לכלכלה המתנגדים להתבססות בלעדית על ספרי לימוד מתורגמים, מנמקים את עמדתם בטענה כי בשל הקצב המהיר של החידושים התיאורטיים בתחומם, מקום לחשש שהלימודים יתבססו על ספרים לא מעודכנים. זוהי התשובה הנכונה.

תשובה 3 : ההפקה וההפצה של ספרי הלימוד מתורגמים אורכות בדרך כלל זמן רב. מורי החוג לכלכלה התומכים בהתבססות בלעדית על ספרי לימוד מתורגמים, מנמקים את עמדתם בטענה כי בשל הקצב המסחרר של החידושים התיאורטיים בתחומם, אין מקום לחשש שהלימודים יתבססו על ספרים לא מעודכנים.

חלקו השני של המשפט אינו מתאים, בשל הקצב המסחרר של החידושים יש מקום לחשש שהלימודים יתבססו על ספרים לא מעודכנים, היות וההפקה וההפצה שלהם לוקחת זמן רב. השקול הלוגי נפגע, התשובה נפסלת.

תשובה 4 : ההפקה וההפצה של ספרי הלימוד מתורגמים אורכות בדרך כלל זמן רב. מורי החוג לכלכלה המתנגדים להתבססות בלעדית על ספרי לימוד מתורגמים, מנמקים את עמדתם בטענה כי למרות הקצב המהיר של החידושים התיאורטיים בתחומם, אין מקום לחשש שהלימודים יתבססו על ספרים לא מעודכנים.

לפי חלקו השני של המשפט, למרות הקצב המהיר של החידושים התיאורטיים אין מקום לחשש שהלימודים יתבססו על ספרים לא מעודכנים, חלק זה שומר על השקול הלוגי, אך הוא צריך לייצג דווקא את דברי התומכים בהתבססות בלעדית על ספרי לימוד מתורגמים, ולא המתנגדים. השקול הלוגי נפגע, התשובה נפסלת.

**12. התשובה הנכונה היא (1). הסבר :**

לפי הפסקה המוצגת, מוסריות מזויפת הינה מוסריות הנעלמת ברגע שמכבים את "מצלמת המעקב", כלומר את הפיקוח עלינו על ידי המשטרה או על ידי החברה- ההורים, המעבידים וכיוצא בזה. לדבריו של מנקן, "מצפון" אינו אלא קול פנימי המזהיר אותנו שאולי משהו מסתכל, כלומר מצפון זה נובע ממוסריות מזויפת, מוסריות המונעת מהפחד שמא משהו מסתכל עלינו. תשובה מספר 1 היא הנכונה.

www.onexone.co.il

**13. התשובה הנכונה היא (4). הסבר :**

תשובה 1 : לפי הנאמר בפסקה, ספרה של חווה תובל כולל ביקורת המונעת מ"קנאת דיסציפלינה", קנאה למקצוע הפסיכולוגיה לעומת מקצועה של תובל, אין הדבר מעיד על סתירות לאורך הספר. התשובה אינה נכונה.

תשובה 2 : לפי הפסקה, תובל טוענת שהשיח הפסיכולוגי מייצר השפעה מרובה מדי שלעיתים אף מזיקה, היא זו היוצאת כנגד השפעות הפסיכולוגיה בעולם ולא כותב המאמר בעיתון (אשר מבקר את ספרה של תובל. התשובה אינה נכונה.

תשובה 3 : לפי השורה האחרונה בקטע, הסוציולוגיה "נשארה במגדלי השן ובקושי מצליחה להשמיע משם קול ענות חלושה" כלומר הסוציולוגיה אינה מצליחה להשפיע על העולם, זאת לעומת הפסיכולוגיה. התשובה אינה נכונה.

תשובה 4 : כותב המאמר מציין כי תובל מביעה ביקורת על ההשפעה הפסיכולוגית בשל "קנאת דיסציפלינה" היות והפסיכולוגיה מצליחה להוביל לשינוי ואילו הסוציולוגיה אינה מצליחה. כלומר תובל "מקנאה" שמקצוע אחר מצליח להוביל

לשינוי יותר מאשר מקצועה שלה, אנו מסיקים מכך שתובל עצמה עוסקת בענף הסוציולוגיה. הדבר אינו נאמר באופן מפורש אלא נגזר מן הדברים. זוהי התשובה הנכונה.

**14. התשובה הנכונה היא (4). הסבר :**

אם נחליף את המילים "שלעיתים אף" במילים "שכמעט אינה" נקבל את המשפט הבא : "חוה תובל מבקרת בספרה האחרון את התפשטותו של השיח הפסיכולוגי, המייצר לדידה השפעה רבה מדי שכמעט אינה מזיקה". משפט זה חסר היגיון פנימי, לא ייתכן שהתפשטות השיח הפסיכולוגי מייצר השפעה רבה מדי מחד, ומנגד כמעט אינו מזיק, כמו כן, היות וחוה מביעה ביקורת על התפשטות השיח הפסיכולוגי, נניח כי הוא דווקא גורם לנזק. ההיגיון הפנימי נפגע, זוהי התשובה הנכונה.

**15. התשובה הנכונה היא (1). הסבר :**

תשובה 1 : נאמר כי מנהיגי המדינות "דנו בצורך" להפחית את פליטת גזי החממה במחצית התוך ארבעים שנה, וכן שהם "שותפים לחזון", אך לא הוצגה אף התחייבות לנושא. הדבר אינו משתמע מן הקטע ולכן זוהי התשובה הנכונה.  
 תשובה 2 : לפי השורה השלישית, המנהיגים מתקשים להתחייב להפחתת פליטת גזי חממה מבלי לפגוע במידה ניכרת בכלכלותיהם. מכאן נובע כי מדובר בשני יעדים הבאים זה על חשבונו של זה. התשובה נפסלת.  
 תשובה 3 : לפי שורות 2-3, גם התומכים האדוקים בשמירת הסביבה יכלו להזדהות עם המנהיגים, שלא יכלו להתחייב להפחתה ניכרת בפליטת גזי החממה. כלומר גם התומכים בשמירת הסביבה הבינו את קשיי המנהיגים. התשובה נפסלת.  
 תשובה 4 : לפי שורות 4-5, המנהיגים ראוה ב"שותפות לחזון" התקדמות גדולה בהשוואה לנוסחה שהתקבלה שנים לפני כן- "להתייחס ברצינות", היות והם ראו בכך התקדמות גדולה ניתן להסיק שהדבר יותר מחייב מבחינתם. התשובה נפסלת.

**16. התשובה הנכונה היא (1). הסבר :**

שני הוגי הדעות המתוארים בקטע טוענים כי ההיסטוריה האנושית מונעת מפעולת כוחות מנוגדים המנסים לפתור את הניגוד ביניהם, והגל טוען שמה שמעצב את המאורעות ההיסטוריים הוא מאבק בין כוחות רוחניים. נחלק את התשובה הראשונה לשני חלקים : בתחילת התשובה הראשונה נטען כי אפשר להסביר חלק גדול מההיסטוריה כתוצר פעולתו של הניסיון לפתור את המתח בין שני זרמים, חלק זה מתאים לדעתם של שני הוגי הדעות. בהמשך התשובה נטען כי המתח הינו בין שני זרמי מחשבה, ליברליזם ושמרנות, זרמי מחשבה הינם אנלוגיים לכוחות רוחניים, הדבר מתאים לטענתו של הגל שקבע שמדובר במאבק של כוחות רוחניים. תשובה מספר 1 היא הנכונה.

**17. התשובה הנכונה היא (4). הסבר :**

הפרופסור שרבעי טוען שזיקיות תמיד משנות את צבע עורן, הפרופסור גלילי טוען שזיקיות משנות את צבען רק בעת חשש מאיום, ואילו הפרופסור פרץ טוענת ששניהם טועים. נחפש תשובה המחלישה גם את טענתו של הפרופסור שרבעי וגם את טענתו של הפרופסור גלילי.  
 תשובה 1 : זיקית שדבר אינו מאיים עליה, וצבעה נותר זהה לצבע הענף שעליו היא עומדת- מקרה זה מתאים לטענתו של הפרופסור שרבעי, כי צבע הזיקית זהה לצבע הענף ללא איום. התשובה נפסלת.  
 תשובה 2 : זיקית המבחינה בנחש מתקרב, וצבע נותר זהה לצבע הענף עליו היא עומדת. מקרה זה מתאים הן לטענתו של הפרופסור שרבעי והן לטענתו של הפרופסור גלילי, כי צבע הזיקית זהה לצבע הענף (מתאים לשרעבי), גם בשעה שהיא מבחינה באיום (מתאים לגלילי). התשובה נפסלת.

תשובה 3 : זיקית שדבר אינו מאיים עליה, וצבעה משתנה מצבע הענף שעליו היא עומדת לצבע אחר. מקרה זה מתאים לטענתו של הפרופסור גלילי, אשר טוען שהזיקית משנה את צבע רק כאשר ישנו איום, ואילו במקרה זה הזיקית אינה חשה באיום ולכן היא משנה את צבעה לצבע שונה מן הענף. התשובה נפסלת.

תשובה 4 : זיקית המבחינה בנחש מתקרב, וצבעה משתנה מצבע הענף שעליו היא עומדת לצבע אחר. מקרה זה מחליש את טענתו של הפרופסור שרעבי, אשר טוען שהזיקית תמיד משנה את צבע לצבע שבו היא נמצאת, מה שלא מתקיים בתשובה זו. בנוסף, היא מחלישה את טענתו של הפרופסור גלילי, הטוען שזיקית תשנה את צבעה בעת חשש מאיום, ואילו במקרה זה ישנו חשש מאיום ואילו צבעה של הזיקית נותר שונה מצבע הענף. מצאנו תשובה המחלישה את טענות שני הפרופסורים, ומכאן שהיא מחזקת את טענתה של הפרופסור פרץ. זוהי התשובה הנכונה.

## הבנת הנקרא

**18.** התשובה הנכונה היא (4). הסבר :

לפי שורה 6 : "...תוכנן סדר האותיות במקלדת כך שאותיות המרביות להופיע בסמיכות זו לזו בשפה האנגלית, מוקמו במקלדת רחוק זו מזו ובשורות נפרדות". מכאן שסדר המקשים במכונת הכתיבה שהוצגה ב-1874 התבסס על תדירות הופעתן של אותיות בסמיכות זו לזו בשפה האנגלית. תשובה מספר 4 היא הנכונה.

**19.** התשובה הנכונה היא (3). הסבר :

לפי שורות 11-12, כל מי שעובד עם מחשבים מסתגל לשינויים תכופים, ורק הקלדנים נחשבים למי שאין להטרידם, ממשפט זה אנו מסיקים שאין להטריד את הקלדנים בשינויים. תשובה מספר 3 היא הנכונה.

**20.** התשובה הנכונה היא (2). הסבר :

לפי שורות 14-16, דבוז'יק האמין שהסבר הישן של אותיות המקלדת התאים לדגמים המוקדמים של מכונות הכתיבה, אך אימוץ סדר זה במכונות הכתיבה החדישות שהמבנה המכנה שלהן שונה, מונע את שיפור קצב ההקלדה. אנו מסיקים מכך שלא היה יותר צורך בסדר הישן של האותיות, כנראה בגלל שלא נותרו מקלדות בהן מנופים נתפסו זה בזה, ואילצו להשתמש בסדר האותיות הישן. הדבר אינו כתוב במפורשות ואנו חייבים להסיק ולהשלים את המשתמע מן הכתוב. תשובה מספר 2 היא הנכונה.

**21.** התשובה הנכונה היא (2). הסבר :

לפי שורות 6-8, באבטיפוס שהציגה חברת רמינגטון, אותיות המרביות להופיע בסמיכות זו לזו בשפה האנגלית מוקמו במקלדת רחוק זו מזו. לפיכך, סבר להניח כי האותיות Q ו-U הנכתבות לרוב בצמוד זו לזו, היו מרוחקות זו מזו במקלדת של חברת רמינגטון. תשובה מספר 2 היא הנכונה.

**22.** התשובה הנכונה היא (4). הסבר :

לפי שורה 25, המשתמשים במקלדות הישנות מלינים על הזמן הרב שהשקיעו ברכישת מיומנות הקלדה במקלדת הקיימת, שירד לטימיון אם ישונה סדר האותיות. בהמשך הם מביאים לראייה את החישוב המיושן באינצ'ים ובלברות. למעשה, הם טוענים שהושקע מאמץ רב ברכישת המיומנות, ואין הם מעוניינים לשנות אותה. תשובה מספר 4 היא הנכונה.

**23.** התשובה הנכונה היא (1). הסבר:

לפי שורה 13, דבוזיק עמד על האבסורד שבהגמוניה של סדר המקשים הקלאסי, ובהמשך הפסקה השנייה מתואר כיצד הוא המציא מקלדת חדשה, בעלת סדר מקשים שונה מן הסדר הקלאסי. אנו מסיקים מכך שדבוזיק ערער על ההגמוניה של סדר המקשים הקלאסי, כלומר לא הסכים איתו וניסה למצוא אלטרנטיבה.



הכנה אישית למבחן הפסיכומטרי

[www.onexone.co.il](http://www.onexone.co.il)

1-800-077-180

## פרק חשיבה כמותית 1:

### מפתח תשובות נכונות:

1	.16	4	.11	3	.6	4	.1
1	.17	1	.12	1	.7	3	.2
2	.18	2	13	4	.8	1	.3
4	.19	4	.14	1	.9	2	.4
3	.20	3	.15	1	.10	1	.5

#### 1. התשובה הנכונה היא (4). הסבר:

דרך פתרון א'- מציאת זוויות.

משולש ADC הינו משולש שווה צלעות, ומכאן שכל אחת מזוויותיו שווה ל-60 מעלות. הזוויות ADB הינה זווית משלימה לזווית ADC ולכן גודלה  $180 - 60 = 120$ , ואילו זווית ABD הינה הזווית השלישית במשולש ABD וגודלה:

$$180 - ADB - BAD = 180 - 30 - 120 = 30$$

הזוויות ABD ו-BAD שוות שתייהן ל-30, קיבלנו משולש שווה שוקיים בו:

$$BD = AD = 4$$

הצלע AD הינה צלע במשולש שווה צלעות, ולכן גודל שלושת צלעות המשולש ADC, וביניהן הצלע DC, הינו 4. תשובה מספר 4 היא הנכונה.

דרך פתרון ב'- מציאת זוויות.

משולש ADC הינו משולש שווה צלעות, ומכאן שכל אחת מזוויותיו שווה ל-60 מעלות. הזווית BAC מורכבת מסכום הזוויות BAD ו-DAC:  $BAC = BAD + DAC = 30 + 60 = 90$ . הזווית ACD שווה גם היא ל-60. מצאנו את גודלן של שתי זוויות במשולש BAC כך שניתן למצוא גם את גודל הזווית ABC:  $ABC = 180 - BAC - ACD = 180 - 90 - 60 = 30$ . הזוויות ABD ו-BAD שוות שתייהן ל-30, קיבלנו משולש שווה שוקיים בו:  $BD = AD = 4$ . הצלע AD הינה צלע במשולש שווה צלעות, ולכן גודל שלושת צלעות המשולש ADC, וביניהן הצלע DC, הינו 4. תשובה מספר 4 היא הנכונה.

#### 2. התשובה הנכונה היא (3). הסבר:

דרך פתרון א'- הצבת תשובות.

בכד יש 100 כדורים הצבועים בשלושה צבעים- אדום, כחול וצהוב. מספר הכדורים האדומים בכד שווה למספר הכדורים הכחולים, מכאן שמספר הכדורים הכחולים והאדומים יחד צריך להתחלק ב-2, כלומר צריך להיות מספר זוגי. כמו כן, מספר הכדורים האדומים גדול ממספר הכדורים הצהובים. נבדוק את התשובות ונראה מה יכול להיות מספר הכדורים הצהובים:

(1) 15- אם יש בכד 15 כדורים צהובים, מכאן שישנם  $85 = 100 - 15$ , 85 כדורים אדומים וכחולים. מספר זה אינו זוגי, כלומר הוא אינו יכול להתחלק שווה בשווה בין מספר הכדורים האדומים והכחולים, ולכן תשובה זו אינה נכונה.

(2) 21- אם יש בכד 21 כדורים צהובים, מכאן שישנם  $79 = 100 - 21$ , 79 כדורים אדומים וכחולים. מספר זה אינו זוגי, כלומר הוא אינו יכול להתחלק שווה בשווה בין מספר הכדורים האדומים והכחולים, ולכן תשובה זו אינה נכונה.

(3) -30 אם יש בכד 30 כדורים צהובים, מכאן שישנם  $100 - 30 = 70$ , 70 כדורים אדומים וכחולים, המתחלקים שווה

בשווה, כלומר  $35 = \frac{70}{2}$  35 כדורים אדומים ו-35 כדורים כחולים. במקרה זה, מספר הכדורים האדומים אכן גדול

ממספר הכדורים הצהובים, ולכן זוהי התשובה הנכונה.

(4) -40 אם יש בכד 40 כדורים צהובים, מכאן שישנם  $100 - 40 = 60$ , 60 כדורים אדומים וכחולים, המתחלקים שווה

בשווה, כלומר  $30 = \frac{60}{2}$  30 כדורים אדומים ו-30 כדורים כחולים. מספר הכדורים האדומים אינו גדול ממספר הכדורים

הצהובים, ולכן התשובה נפסלת.

דרך פתרון ב'- תכונות מספרים.

כד יש 100 כדורים הצבועים בשלושה צבעים- אדום, כחול וצהוב. מספר הכדורים האדומים בכד שווה למספר הכדורים הכחולים, מכאן שמספר הכדורים הכחולים והאדומים יחד צריך להתחלק ב-2, כלומר צריך להיות מספר זוגי. אנו יודעים שחיסור של מספר זוגי ממספר זוגי אחר יתן תוצאה זוגית, ולכן מספר כלל הכדורים (100, מספר זוגי) פחות מספר הכדורים האדומים והכחולים (שסיכמנו שהוא מספר זוגי) חייב להיות גם הוא מספר זוגי. הבנו שמספר הכדורים הצהובים חייב להיות זוגי, תשובות 1,2 נפסלות. בנוסף, אנו יודעים שמספר הכדורים האדומים גדול ממספר הכדורים הצהובים, מכאן שמספר הכדורים הכחולים והאדומים יחד חייב להיות גדול מ-פעמיים מספר הכדורים הצהובים, זאת בכדי שנוכל לחלקו בשתיים ולקבל תוצאה הגדולה ממספר הכדורים הצהובים. נבדוק את התשובות שנתרו לנו:

(3) -30 נציב:  $100 - 30 = 70$ , 70 גדול מ"פעמיים 30", כלומר גדול מ-60, ולכן זוהי התשובה הנכונה.

(4) -40 נציב:  $100 - 40 = 60$ , 60 אינו גדול מ"פעמיים 40", כלומר אינו גדול מ-80 ולכן התשובה נפסלת.

**3.** התשובה הנכונה היא (1). הסבר:

דרך פתרון א'- תכונות מספרים.

X הינו מספר שלם ואי זוגי, כלומר הוא אינו מתחלק ב-2, המספר 2 אינו מופיע בשרשרת הכפל שלו.

Y הינו מספר שלם, אנו לא יודעים האם הוא זוגי או אי זוגי.

X\*y מתחלק ב-6, כלומר הוא מתחלק ב-2 וב-3.

לפי חוקי תכונות החלוקה, על מנת ש-X\*y יתחלק ב-6, הוא חייב להתחלק גם ב-2, כלומר חייב להיות מספר זוגי. אנו יודעים שהמספר X הינו מספר אי זוגי, ולכן המספר y הוא זה שנותן את הזוגיות, כלומר הוא המספר הזוגי, חייב להתחלק ב-2 בהכרח. תשובה מספר 1 היא הנכונה.

www.onexone.co.il

דרך פתרון ב'- הצבת מספרים.

X הינו מספר שלם אי זוגי, נציב  $x=3$ . Y הינו מספר שלם, נציב  $y=4$ , מספרים אלו מתאימים לנתון  $x*y$  מתחלק ב-6, היות ו-

$12 = 4*3$  אכן מתחלק ב-6. כעת נבדוק את התשובות ונראה מה מתקיים בהכרח:

(1) Y מתחלק ב-2, הצבנו  $y=4$ , מספר זה אכן מתחלק ב-2 ולכן בינתיים תשובה זו מתאימה.

(2) X+y מתחלק ב-2, נבדוק לפי ההצבה שלנו:  $7, 7=3+4$ , 7 אינו מתחלק ב-2 ולכן תשובה זו אינה נכונה בהכרח ונפסלת.

(3) Y מתחלק ב-3, הצבנו  $y=4$ , מספר זה אינו מתחלק ב-3 ולכן תשובה זו אינה נכונה בהכרח ונפסלת.

(4) X+y מתחלק ב-3, נבדוק לפי ההצבה שלנו:  $7, 7=3+4$ , 7 אינו מתחלק ב-3 ולכן תשובה זו אינה נכונה בהכרח ונפסלת.

לאחר שפסלנו שלוש תשובות, ניתן לקבוע שתשובה מספר 1 היא הנכונה.



4. התשובה הנכונה היא (2). הסבר:

$$105 \cdot 95 = 100 \cdot 95 + 5 \cdot 95 = 100 \cdot 95 + 5 \cdot 90 + 5 \cdot 5 = 9500 + 450 + 25 = 9975$$

תשובה מספר 2 היא הנכונה.

5. התשובה הנכונה היא (1). הסבר:

דרך פתרון א' - תכונות מספרים.

על מנת ש-  $0 < \frac{x-4}{10-x}$  יתקיים, אנו מעוניינים שגם המונה וגם המכנה יהיו חיוביים. בכדי שהמונה יהיה חיובי ה- $x$  חיובי

להיות גדול מ-4, ואילו בכדי שהמכנה יהיה חיובי אנו חייבים שה- $x$  יהיה קטן מ-10, וביחד:  $4 < x < 10$ . תשובה מספר 1 היא הנכונה.

דרך פתרון ב' - הצבת מספר מהראש.

ניתן להציב מספר עבור  $x$  אשר יקיים את תנאי אי השוויון, ולאחר מכן לפסול תשובות. שימו לב, מומלץ לבחור מספר שלא יתאים לטווחים המוצעים בתשובות רבו מדי, על מנת שנוכל לפסול כמה שיותר תשובות כבר בהצבה הראשונה ולא נזדקק להצבה נוספת. נציב  $x=7$ :

$$0 < \frac{x-4}{10-x}$$

$$0 < \frac{7-4}{10-7}$$

$$0 < \frac{3}{3}$$

$0 < 1$ , הצבה זו אכן מקיימת את תנאי אי השוויון. כאשר נבדוק את התשובות נראה שההצבה  $x=7$  מתאימה רק לתשובה מספר 1 ואינה מתאימה לאף אחד מהטווחים האחרים המוצעים בתשובות, ולכן תשובה מספר 1 היא הנכונה.

דרך פתרון ג' - הצבת מספר לפי התשובות.

ניתן להציב מספרים לפי הטווחים המוצעים בתשובות ולראות האם הם מקיימים את תנאי אי השוויון:

$$(1) \quad 4 < x < 10 \leftarrow \text{נציב } x=7$$

$$0 < \frac{x-4}{10-x}$$

$$0 < \frac{7-4}{10-7}$$

$$0 < \frac{3}{3}$$

$0 < 1$ , הצבה זו אכן מקיימת את תנאי אי השוויון, ייתכן וזוהי התשובה הנכונה.

$$(2) \quad 10 < x \leftarrow \text{נציב } x=11$$

$$0 < \frac{11-4}{10-11}$$

, המכנה הינו שלילי ולכן הצבה זו אינה מקיימת את תנאי אי השוויון, התשובה נפסלת.

$$(3) \quad 0 < x < 4 \leftarrow \text{נציב } x=2:$$

$$0 < \frac{2-4}{10-2}$$

, המונה שלילי ולכן הצבה זו אינה מקיימת את אי השוויון, התשובה נפסלת.

$$(4) \quad 2 < x < 6, \text{ נציב } x=3:$$

$$0 < \frac{3-4}{10-3}$$

, המונה שלילי ולכן הצבה זו אינה מקיימת את אי השוויון ונפסלת.

לאחר שפסלנו שלוש תשובות, ניתן לקבוע שתשובה מספר 1 היא הנכונה.

**6.** התשובה הנכונה היא (3). הסבר:

חישוב נפחה של תיבה מורכב ממכפלת שטח הבסיס בגובה התיבה. נפח תיבה זו הוא 45 סמ"ק, ושתיים מפאותיה הן ריבועים בעלי אורך צלע- 3 ס"מ. נתייחס לאחד הריבועים הללו כבסיס התיבה, שטחו-  $3^2 = 9$ . כאמור, נפח התיבה מורכב ממכפלת

שטח הבסיס בגובה, ולכן גובהה של התיבה הוא-  $\frac{45}{9} = 5$ . הפאה המלבנית של התיבה מורכבת למעשה משני מקצועות

ארוכים בעלי אורך 5 ושני מקצועות קצרים בעלי אורך 3, שטח הפאה המלבנית יחושב לפי מכפלה של שני מקצועות הללו:  $3 * 5 = 15$ , תשובה מספר 3 היא הנכונה.

הכנה אישית למבחן הפסיכומטרי

**7.** התשובה הנכונה היא (1). הסבר:

דרך פתרון א'- חוקי ממוצעים.

אם ממוצע הציונים של רוני ליטל ועמית שווה לממוצע הציונים של רוני וליטל, מכאן שציונה של עמית שווה בדיוק לממוצע הציונים של רוני וליטל. הציון של עמית הוא 90, כלומר ממוצע הציונים של רוני וליטל שווה ל-90. ציונה של ליטל שווה ל-80, כלומר קטן ב-10 נקודות מהממוצע, ומכאן שציונה של רוני צריך להיות גדול ב-10 מהממוצע, כלומר 100. תשובה מספר 1 היא הנכונה.

1-800-077-180

דרך פתרון ב'- בניית משוואה.

ציונה של ליטל הוא 80, ציונה של עמית הוא 90, נציב- ציונה של רוני הינו X. ידוע כי ממוצע הציונים של רוני, ליטל ועמית שווה לממוצע הציונים של רוני וליטל, נציב זאת במשוואה:

$$\frac{80+90+x}{3} = \frac{80+x}{2}$$

$$2(80 + 90 + x) = 3(80 + x)$$

$$160 + 180 + 2x = 240 + 3x$$

$$340 - 240 = 3x - 2x$$

$$100 = x, \text{ תשובה מספר 1 היא הנכונה.}$$

**8.** התשובה הנכונה היא (4). הסבר:

לפנינו שתי משוואות בשני נעלמים, ניתן למצוא את גודלם ומשם לענות על השאלה.

$$a + b = 150$$

$$a = b + 30$$

$$b + 30 + b = 150$$

$$2b = 120$$

$$b = 60$$

$$a = b + 30 = 60 + 30 = 90$$

מצאנו את גודלם של a ו-b. כעת אנו מעוניינים לדעת כמה אחוזים מהווה b מתוך a+b, נציב:

$$\frac{b}{a+b} = \frac{60}{60+90} = \frac{60}{150} = \frac{2}{5} = \frac{40}{100} = 40\%$$

תשובה מספר 4 היא הנכונה.

**9.** התשובה הנכונה היא (1). הסבר:

ניתן לראות שברברה נצפתה בישראל ב-2 וב-15 בספטמבר, ואילו אינגריד נצפתה בצרפת ב-11 בספטמבר. תשובה מספר 1 היא הנכונה.

**10.** התשובה הנכונה היא (1). הסבר:

ניתן לראות שהציפור אינגריד שהתה בספרד ברציפות מה-23 בינואר עד ה-24 בפברואר, ולכן ניתן לקבוע בוודאות שהיא שהתה בספרד יותר מ-30 יום.

**11.** התשובה הנכונה היא (4). הסבר:

נבדוק מהו מספר הפעמים בהן נצפתה ברברה בכל מדינה:

בגרמניה- ארבע פעמים, מתוכן פעמיים בחודש אוגוסט ופעמיים בחודש אפריל.

בטורקיה- פעמיים בחודש אוגוסט.

בישראל- שלוש פעמים, מתוכן פעמיים בחודש ספטמבר ופעם אחת בחודש אפריל.

בסודן- עשר פעמים, מתוכן שמונה פעמים בין החודשים ספטמבר-דצמבר, ופעמיים בחודש מרס.

בטנזניה- חמש פעמים, מתוכן שלוש פעמים בחודשים דצמבר-ינואר, ופעמיים בחודשים פברואר-מרס.

בדרום אפריקה- ארבע פעמים בין החודשים ינואר-פברואר.

מכאן שהיו ארבע מדינות בהן עברה ברברה ונצפתה בארבעה תאריכים או יותר- גרמניה, סודן, טנזניה ודרום אפריקה. תשובה

מספר 4 היא הנכונה.

12. התשובה הנכונה היא (1). הסבר :

החסידה ברברה נצפתה הן בגרמניה והן בטורקיה ב-15 בינואר, זוהי הפעם היחידה שאותה החסידה נצפתה פעמיים בשתי מדינות שונות. תשובה מספר 1 היא הנכונה.

13. התשובה הנכונה היא (2). הסבר :

החסידה ברברה שהתה בטנזניה מה-9 בדצמבר עד ה-3 בפברואר, כלומר היא שהתה 25 יום (מתוך הנחה שבחודש דצמבר ישנם 31 יום), מספר זה גדול מ-21 אך קטן מ-30. תשובה מספר 2 היא הנכונה.

14. התשובה הנכונה היא (4). הסבר :

דרך פתרון א' - פתרון בנעלמים.

היקף המסלול הינו  $x$  מטרים, רדיוס הגלגל הוא  $r$  מטרים, מכאן שהיקף המעגל הוא  $2\pi r$ , סיבוב מלא של הגלגל שווה ערך להיקף המעגל. כדי לדעת כמה סיבובים עושה הגלגל בכל הקפה של המסלול, יש לחלק את כלל היקף המסלול בהיקף המעגל:

$$\frac{x}{2\pi r}, \text{ תשובה מספר 4 היא הנכונה.}$$

דרך פתרון ב' - הצבת מספרים.

היקף המעגל שווה ל- $x$ , נציב  $x=3$ . רדיוס המעגל שווה ל- $r$ , נציב  $r=2$ , ומכאן שהיקף המעגל הוא  $2\pi r = 2 * \pi * 2 = 4\pi$ . סיבוב מלא של הגלגל שווה ערך להיקף המעגל. כדי לדעת כמה סיבובים עושה הגלגל בכל הקפה של המסלול, יש לחלק את כלל

היקף המסלול בהיקף המעגל -  $\frac{3}{4\pi}$ . כעת נציב את אותם המספרים בתשובות, שימו לב שתשובות 1+2 אינן כוללות פאי כלל

ולכן נפסלות מיד, אין טעם לבדוק אותן. נבדוק את תשובות 3+4 :

$$(3) \frac{rx}{2\pi} \leftarrow \frac{3 * 2}{2 * \pi} = \frac{3}{\pi}, \text{ התשובה שונה ולכן נפסלת.}$$

$$(4) \frac{x}{2\pi r} \leftarrow \frac{3}{2\pi * 2} = \frac{3}{4\pi}, \text{ זוהי התשובה הנכונה.}$$

הכנה אישית למבחן הפסיכומטרי

15. התשובה הנכונה היא (3). הסבר :

לרועי יש ריבוע נייר, והוא גוזר אותו לשני חלקים לאורך קו ישר, כעת נבדוק את התשובות ונראה אילו צורות הוא אינו יכול לקבל:

[www.onexone.co.il](http://www.onexone.co.il)

(1) שני משולשים  $\leftarrow$  הציור למטה מדגים איך ניתן לקבל שני משולשים, התשובה נפסלת.



1-800-077-180

(2) 2 טרפזים  $\leftarrow$  הציור למטה מדגים איך ניתן לקבל שני טרפזים (השוכבים על הצד), התשובה נפסלת.



(3) 2 מעוינים ← לא ניתן להרכיב שני מעוינים בהעברת קו ישר אחד, לכן זוהי התשובה הנכונה.

(4) 2 מלבנים ← הציור משמאל מדגים איך ניתן לקבל שני מלבנים, התשובה נפסלת.



**16.** התשובה הנכונה היא (1). הסבר:

אלי מודד את חוס גופו כל חמש דקות, אם הוא מתחיל למדוד בשעה 12:00, המדידות הבאות שלו יהיו ב-12:05, 12:10, 12:15, 12:20... כאשר בני מודד את חוס גופו, הוא יוצר הפרש זמן בין שתי מדידות הגדל בדקה בכל פעם, כלומר אם בין המדידה הראשונה לשנייה היה הפרש של דקה, אז בין המדידה השנייה לשלישית יהיה הפרש של שתי דקות, בין המדידה השלישית לרביעית יהיה הפרש של שלוש דקות וכן הלאה. אם בני מתחיל למדוד בשעה 12:00, המדידות הבאות שלו יהיו ב:

12:01 הפרש של דקה.

12:03 – הפרש של שתי דקות.

12:06 – הפרש של שלוש דקות.

12:10 – הפרש של ארבע דקות.

ניתן לראות ששניהם ימדדו את חוס גופם בשעה 12:10, תשובה מספר 1 היא הנכונה.

**17.** התשובה הנכונה היא (1). הסבר:

דרך פתרון א' – פתרון אלגברי.

$$\text{תשובה מספר 1 היא הנכונה, } \frac{x * y}{\frac{x}{y}} = \frac{a^{-1} * a^{\frac{1}{2}}}{\frac{a^{-1}}{a^{\frac{1}{2}}}} = \frac{a^{-1-\frac{1}{2}}}{a^{-1+\frac{1}{2}}} = \frac{a^{-\frac{3}{2}}}{a^{-\frac{1}{2}}} = a^{-\frac{3}{2}+\frac{1}{2}} = a^{-1}$$

דרך פתרון ב' – הצבת מספרים מהראש.

נציב:  $a=4$ . מכאן ש:

$$x = a^{-1} = 4^{-1} = \frac{1}{4}$$

$$y = a^{-\frac{1}{2}} = 4^{-\frac{1}{2}} = \frac{1^{\frac{1}{2}}}{4} = \sqrt{\frac{1}{4}} = \frac{1}{2}$$

כעת נציב את  $x$  ו- $y$  שמצאנו בתרגיל:

תשובה זו שווה ל-  $x$  שמצאנו בתחילת התרגיל, תשובה מספר 1 היא הנכונה.

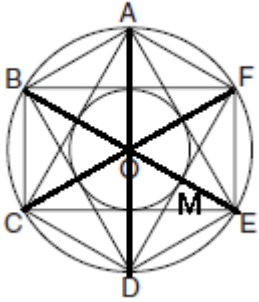
$$\frac{x * y}{\frac{x}{y}} = \frac{\frac{1}{4} * \frac{1}{2}}{\frac{\frac{1}{4}}{\frac{1}{2}}} = \frac{\frac{1}{8}}{\frac{1}{2}} = \frac{4}{8 * 2} = \frac{4}{16} = \frac{4}{4} = 1$$

דרך פתרון ג' - פתרון אלגברי נוסף.

$$\frac{x^* y}{x} = \frac{x^1 * y^1}{x^1 * y^{-1}} = y^2$$

חישוב אלגברי פשוט מראה לנו שהביטוי שווה ל-  $y^2$ .

, תשובה זו שווה למעשה ל- $x$  המופיע בנתון הראשון. תשובה מספר 1 היא הנכונה.



18. התשובה הנכונה היא (2). הסבר:

נעביר שלושה אלכסונים במשושה הגדול, אלכסונים אלה יוצרים ביניהם שישה משולשים שווי צלעות בעלי זוויות של 60 מעלות. כמו כן, ניתן לראות שהם מתלכדים עם רדיוסי המעגל הקטן. המשושה הקטן חוסם את המעגל הקטן, מכאן שכל אחת מצלעותיו יוצרת נקודת השקה עם המעגל, ממנה אפשר להעביר רדיוס. נסמן את נקודה M- נקודת ההשקה של DF עם המעגל הקטן. ניתן לראות שרדיוס המעגל הקטן OM נוגע בנקודת ההשקה M ולכן הזווית ביניהם שווה ל-90 מעלות. קיבלנו את משולש DOM- משולש

בעל זוויות 90, 60, 30. במשולש זה היתר DO הינו למעשה רדיוס המעגל הגדול, והצלע הקטנה OM הינה למעשה הרדיוס הקטן, צלעות אלה מקיימות יחס קבוע ביניהן:

$$\frac{DO}{OM} = \frac{R}{r} = \frac{2}{1}$$

תשובה מספר 2 היא הנכונה.

19. התשובה הנכונה היא (4). הסבר:

נתאר את הסיפור המוצג לפנינו: למיכל ישנן ארבע חברות. היא קנתה מחברת, אלבום ושני ספרים וחילקה אותם באקראי בין חברותיה כך שכל חברה קיבלה פריט אחד. נחשב את ההסתברות שאיריס ואורית קיבלו ספר:

ישנם שני ספרים וארבע חברות, ולכן ההסתברות שאיריס תקבל ספר הינה  $\frac{2}{4} = \frac{1}{2}$ . לאחר שאיריס קיבלה ספר, נותר ספר

אחד ושלוש חברות, ולכן ההסתברות שאורית קיבלה גם היא ספר הינה  $\frac{1}{3}$ . אנו מעוניינים שגם איריס וגם אורית יקבלו ספר,

ולכן נכפיל בין ההסתברויות-  $\frac{1}{2} * \frac{1}{3} = \frac{1}{6}$ , תשובה מספר 4 היא הנכונה.

www.onexone.co.il

20. התשובה הנכונה היא (3). הסבר:

דרך פתרון א' - בניית משוואה.

אמיר וגדי בונים יחד בית ב-10 ימים, ולכן הספקם המשותף הוא  $\frac{1}{10}$ . קצב העבודה של אמיר גדול פי 4 מקצב העבודה של גדי,

ואנו מעוניינים לדעת בכמה ימים יסיים גדי לבנות בית לבדו. נציב x- מספר הימים הלוקחים לגדי לבנות בית אחד, היות וקצב העבודה של אמיר גדול פי 4, הוא יספיק באותו קצב הזמן לבנות ארבעה בתים, נסדר את הנתונים:

הספקו של גדי-  $\frac{1}{x}$ , הספקו של אמיר-  $\frac{4}{x}$ . אנו יודעים מהו הספקם המשותף, כך שניתן לבנות משוואה:

$$\frac{1}{x} + \frac{4}{x} = \frac{1}{10}$$

$$10 + 40 = x$$

$$x = 50$$

X הוגדר כמספר הימים שייקחו לגדי לבנות בית אחד, ולכן תשובה מספר 3 היא הנכונה.

דרך פתרון ב'- הצבת תשובות.

נציב את התשובות ונראה האם הן מתאימות לנתונים.

(1)  $\leftarrow 25$  אם גדי בונה בית אחד ב-25 ימים, אזי שאמיר בונה ארבעה בתים ב-25 ימים, ומכאן שיחד הם בונים 5 בתים ב-25 ימים,

נציב זאת בשבר:  $\frac{5}{25} = \frac{1}{5}$ . יחד הם מספיקים לבנות בית אחד ב-5 ימים, הדבר אינו מתאים לנתונים והתשובה נפסלת.

(2)  $\leftarrow 35$  אם גדי בונה בית אחד ב-35 ימים, אזי שאמיר בונה ארבעה בתים ב-35 ימים, ומכאן שיחד הם בונים 5 בתים ב-35 ימים,

נציב זאת בשבר:  $\frac{5}{35} = \frac{1}{7}$ . יחד הם מספיקים לבנות בית אחד ב-7 ימים, הדבר אינו מתאים לנתונים והתשובה נפסלת.

(3)  $\leftarrow 50$  אם גדי בונה בית אחד ב-50 ימים, אזי שאמיר בונה ארבעה בתים ב-50 ימים, ומכאן שיחד הם בונים 5 בתים ב-50 ימים,

נציב זאת בשבר:  $\frac{5}{50} = \frac{1}{10}$ . יחד הם מספיקים לבנות בית אחד ב-10 ימים, תשובה זו מתאימה לנתונים, זוהי התשובה

הנכונה.

הכנה אישית למבחן הפסיכומטרי

[www.onexone.co.il](http://www.onexone.co.il)

1-800-077-180

## פרק חשיבה כמותית 2:

### מפתח תשובות נכונות:

3	.16	3	.11	2	.6	4	.1
4	.17	3	.12	3	.7	1	.2
2	.18	1	.13	4	.8	2	.3
4	.19	4	.14	3	.9	4	.4
1	.20	1	.15	4	.10	1	.5

1. התשובה הנכונה היא (4). הסבר:

דרך פתרון א' - פריטת מקרים.

לרועי יש כוס מלאה במים ושתי כוסות ריקות, תחילה הוא העביר מים מהכוס המלאה לריקה עד שהתקבלה כמות שווה של מים, כלומר עד שהייתה חצי כמות מים בכוס הראשונה וחצי כמות מים בכוס השנייה. לאחר מכן הוא העביר מים מהכוס השנייה לכוס הריקה השלישית עד שהתקבלה כמות שווה של מים, כלומר עד שהייתה חצי מכמות המים שהיו בכוס השנייה. היות ובכוס השנייה הייתה חצי כמות מים, ואותה חלקו שוב לשתיים, נותרנו עם רבע מכמות המים המקורית בכוס השלישית (חצי מחצי). תשובה מספר 4 היא הנכונה.

דרך פתרון ב' - שימוש בנעלם.

נסמן X- כמות המים שהיו בכוס הראשונה בתחילת הסיפור. רועי העביר חצי מכמות זו לכוס השנייה, כך שנותרו בכוס

הראשונה ובכוס השנייה בדיוק  $\frac{x}{2}$  מכמות המים המקורית. בהמשך העביר רועי חצי מכמות המים הזו לכוס השלישית, כלומר

הבנה אישית למבחן הפסיכומטרי  $\frac{x}{2} = \frac{x}{4}$ , זוהי כמות המים שנותרה בכוס השלישית. כמות זו מהווה רבע מכמות המים המקורית, תשובה מספר 4 היא הנכונה.

www.onexone.co.il

2. התשובה הנכונה היא (1). הסבר:

דרך פתרון א' - תכונות מספרים.

ידוע ש-a הינו מספר שלילי ו-b הינו מספר חיובי. כאשר נכפיל שני מספרים אלו נקבל תוצאה שלילית, וכאשר נכניס תוצאה זו לערך מוחלט התוצאה שתתקבל תהיה חיובית. כעת נבדוק איזו מן התשובות נותנת את אותה התוצאה:

$$(1) \quad |b * a| \leftarrow \text{כאשר מכניסים את } a \text{ לערך מוחלט- הוא הופך לחיובי, כאשר נכפיל אותו ב-} b \text{ שעודנו חיובי נקבל תוצאה סופית}$$

חיובית בדיוק כמו בשאלה. זוהי התשובה הנכונה.



(2)  $b \leftarrow a * |b|$  הינו מספר חיובי, כאשר נכניס אותו בערך מוחלט הוא יוותר חיובי, ואילו  $a$  השלילי שאינו נמצא בתוך ערך

מוחלט יוותר שלילי. נקבל מכפלה של מספר חיובי במספר שלילי, ולכן התוצאה הסופית תהיה שלילית, זאת משונה מהמכפלה המופיעה בשאלה. התשובה נפסלת.

(3)  $a \leftarrow a * b$  הינו מספר שלילי ו- $b$  הינו מספר חיובי, כאשר נכפיל את שני המספרים הללו זה בזה, ללא שימוש בערך

מוחלט, נקבל תוצאה שלילית. השאלה הציגה מכפלה חיובית ולכן התשובה שונה מן השאלה ונפסלת.

(4)  $a \leftarrow -b * |a|$  הינו מספר שלילי, כאשר נכניס אותו בערך מוחלט נקבל מספר חיובי.  $b$  לעומת זאת הינו מספר חיובי,

כאשר נכניס נכפיל אותו במינוס נקבל מספר שלילי. כשנכפיל שני מספרים אלו זה בזה נקבל תוצאה שלילית, זאת בשונה מהמכפלה המוצגת בשאלה, התשובה נפסלת.

דרך פתרון ב'- הצבת מספרים מהראש.

$B$  הינו מספר חיובי ואילו  $a$  הינו מספר שלילי, נציב:  $b=2, a=(-1)$ .

$|a * b| = |(-1) * 2| = |-2| = 2$ . כעת נציב את אותם המספרים בתשובות ונראה איזו תשובה מניבה את אותה התוצאה:

(1)  $b * |a| = 2 * |-1| = 2 * 1 = 2$ , התשובה מתאימה.

(2)  $a * |b| = (-1) * |2| = -2$ , התשובה שונה מזו המופיעה בשאלה, ולכן נפסלת.

(3)  $a * b = (-1) * 2 = -2$ , התשובה שונה מזו המופיעה בשאלה ולכן נפסלת.

(4)  $-b * |a| = -2 * |-1| = -2 * 1 = -2$ , התשובה שונה מזו המופיעה בשאלה ולכן נפסלת.

פסלנו שלוש תשובות, תשובה מספר 1 היא הנכונה.

**3.** התשובה הנכונה היא (2). הסבר:

דרך פתרון א'- בניית משוואה.

ספר בישול עולה 20 שקלים יותר מספר שירה, אנו מעוניינים לדעת כמה עולה ספר בישול ולכן נציב:

$x$ - מחיר ספר בישול.

$(x-20)$ - מחיר ספר שירה.

שלומית קנתה ארבעה ספרי בישול ושישה ספרי שירה, ושילמה את אותו הסכום, כלומר מחיר כלל ספרי הבישול שווה למחיר כלל ספרי השירה, נציב זאת במשוואה:

$$4x = 6(x - 20)$$

$$4x = 6x - 120$$

$$2x = 120$$

$$x = 60$$

$x$ - מייצג את מחיר ספר הבישול, ולכן תשובה מספר 2 היא הנכונה.

דרך פתרון ב'- הצבת התשובות.

ספר בישול עולה 20 שקלים יותר מספר שירה, שלומית קנתה בחנות ארבעה ספרי בישול ושישה ספרי שירה, והמחיר היה זהה. נציב את התשובות במקום מחיר ספר הבישול, ונבדוק האם הדבר מתאים לנתונים:

- (1) 50- אם ספר בישול עולה 50 שקלים, ספר שירה עולה  $30 = 50 - 20$  שקלים. שלומית קנתה ארבעה ספרי בישול ושילמה עבורם  $200 = 4 * 50$  שקלים, כמו כן היא קנתה שישה ספרי שירה ושילמה עבורם  $180 = 6 * 30$  שקלים. המחיר הכולל ששולם עבור הספרים שונה, התשובה אינה תואמת את הנתונים ולכן נפסלת.
- (2) 60- אם ספר בישול עולה 60 שקלים, ספר שירה עולה  $40 = 60 - 20$  שקלים. שלומית קנתה ארבעה ספרי בישול ושילמה עבורם  $240 = 4 * 60$  שקלים, כמו כן היא קנתה שישה ספרי שירה ושילמה עבורם  $240 = 6 * 40$  שקלים. המחיר הכולל שווה, זוהי התשובה הנכונה.
- (3) 70- אם ספר בישול עולה 70 שקלים, ספר שירה עולה  $50 = 70 - 20$  שקלים. שלומית קנתה ארבעה ספרי בישול ושילמה עבורם  $280 = 4 * 70$  שקלים, כמו כן היא קנתה שישה ספרי שירה ושילמה עבורם  $300 = 6 * 50$  שקלים. המחיר הכולל ששולם עבור הספרים שונה, התשובה אינה תואמת את הנתונים ולכן נפסלת.
- (4) 80- אם ספר בישול עולה 80 שקלים, ספר שירה עולה  $60 = 80 - 20$  שקלים. שלומית קנתה ארבעה ספרי בישול ושילמה עבורם  $320 = 4 * 80$  שקלים, כמו כן היא קנתה שישה ספרי שירה ושילמה עבורם  $360 = 6 * 60$  שקלים. המחיר הכולל ששולם עבור הספרים שונה, התשובה אינה תואמת את הנתונים ולכן נפסלת.

4. התשובה הנכונה היא (4). הסבר:

דרך פתרון א'-חישוב אלגברי.

אנו יודעים שסכום זוויות במרובע הינו 360 מעלות, אנו מזהים שתי זוויות במשולש- 90 ו-110, ולכן סכום שתי הזוויות האחרות צריך להיות . סכום שתי הזוויות צריך להיות 160, ולכן לא ייתכן שזווית אלפא בלבד תהיה שווה ל-160, במקרה כזה זווית c תהיה שווה לאפס ולמעשה לא נקבל מרובע. תשובה מספר 4 היא הנכונה.

דרך פתרון ב'-הצבת התשובות.

אנו יודעים שסכום זוויות במרובע הינו 360 מעלות, אנו מזהים שתי זוויות במשולש- 90 ו-110. נציב את התשובות במקום אלפא וננסה לחשב את גודלה של זווית c, אם הדבר תואם את הנתונים סימן שהזווית אפשרית והתשובה נפסלת.

- (1)  $\alpha = 20 \leftarrow$  גודל זווית c :  $140 = 360 - 90 - 110 - 20$ , הדבר אינו סותר את הנתונים, התשובה תיתכן ולכן נפסלת.
- (2)  $\alpha = 80 \leftarrow$  גודל זווית c :  $80 = 360 - 90 - 110 - 80$ , הדבר אינו סותר את הנתונים, התשובה תיתכן ולכן נפסלת.
- (3)  $\alpha = 110 \leftarrow$  גודל זווית c :  $50 = 360 - 90 - 110 - 110$ , הדבר אינו סותר את הנתונים, התשובה תיתכן ולכן נפסלת.
- (4)  $\alpha = 160 \leftarrow$  גודל זווית c :  $0 = 360 - 90 - 110 - 160$ , לא ייתכן שגודל זווית c שווה לאפס, התשובה סותרת את הנתונים ולכן זוהי התשובה הנכונה.

www.onexone.co.il

5. התשובה הנכונה היא (1). הסבר:

דרך פתרון א'- הצבת מספר מהראש.

נציב מספרים מהראש עבור מספר הילדים בכל אחת מהכיתות, נזכור שמספר הילדים בכיתה ג' צריך להיות אי-זוגי. נציב:

2- מספר הילדים בכיתה ב', 1- מספר הילדים בכיתה ג'.

בכיתה ב' לכל ילד ישנן שתי מחברות, ולכן בכיתה ב' ישנן  $2 * 2 = 4$  מחברות. לכל ילד בכיתה ג' יש 3 מחברות, ולכן בכיתה ג' יש 3 מחברות. סך כל המחברות הוא  $4 + 3 = 7$ . תוצאה זו מתאימה לתשובה מספר 1 בלבד, כל שאר התשובות אינן מתאימות ולכן נפסלת. תשובה מספר 1 היא הנכונה.

דרך פתרון ב' - תכונות מספרים.

בכיתה ב' יש לכל ילד 2 מחברות, כך שללא תלות במספר הילדים בכיתה ב' מספר כלל המחברות חייב להיות זוגי. בכיתה ג' יש לכל ילד 3 מחברות, מספר הילדים בכיתה ג' הינו אי זוגי, כך שללא תלות במספר הילדים בכיתה ג' מספר כלל המחברות חייב להיות אי-זוגי (אנו מכפילים מספר אי זוגי ב-3, נותר מספר אי-זוגי).  
כך כל המחברות מורכב מחיבור של מספר זוגי + מספר אי זוגי, התוצאה חייבת להיות אי זוגית, ללא תלות בתכונות חלוקה ב-3 או ב-5. תשובה מספר 1 היא הנכונה.

6. התשובה הנכונה היא (2). הסבר:

דרך פתרון א' - פתרון אלגברי.

נפתור בעזרת עבודה אלגברית פשוטה, שימו לב לשימוש בנוסחאות הכפל המקוצר, יצירת סוגריים וצמצום.

$$\text{תשובה מספר 2 היא } \frac{a^2 - b^2}{a - b} - \frac{a^2 + ab}{a} = \frac{(a - b)(a + b)}{(a - b)} - \frac{a(a + b)}{a} = (a + b) - (a + b) = a + b - a - b = 0$$

הנכונה.

דרך פתרון ב' - הצבת מספרים מהראש.

נציב מספרים עבור a ו-b, שימו לב שהנתונים אינם מותירים להציב a. נציב: a=1, b=2

$$\text{תשובה מספר 2 היא הנכונה. } \frac{a^2 - b^2}{a - b} - \frac{a^2 + ab}{a} = \frac{1^2 - 2^2}{1 - 2} - \frac{1^2 + 1 * 2}{1} = \frac{1 - 4}{-1} - \frac{1 + 2}{1} = \frac{-3}{-1} - \frac{3}{1} = 3 - 3 = 0$$

7. התשובה הנכונה היא (3). הסבר:

$$(\$ (1, 1), \$ (2, 2)) = \$ \left( \frac{1 * 1}{1 + 1}, \frac{2 * 2}{2 + 2} \right) = \$ \left( \frac{1}{2}, \frac{4}{4} \right) = \$ \left( \frac{1}{2}, 1 \right) = \frac{\frac{1}{2} * 1}{\frac{1}{2} + 1} = \frac{\frac{1}{2}}{\frac{3}{2}} = \frac{1}{3}$$

תשובה מספר 3 היא הנכונה.

### הכנה אישית למבחן הפסיכומטרי

8. התשובה הנכונה היא (4). הסבר:

נפתור בעזרת שתי משוואות בשני נעלמים:

$$(m + 1)(n + 1) = 3$$

$$m * n = -2$$

$$mn + m + n + 1 = 3$$

$$-2 + m + n + 1 = 3$$

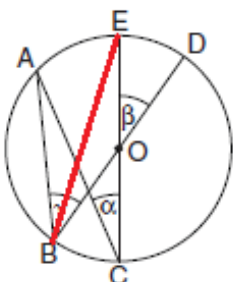
במשוואה הראשונה.

$$m + n = 4$$

תשובה מספר 4 היא הנכונה.

9. התשובה הנכונה היא (3). הסבר:

נעביר את הישר BE אשר מחלק את זווית גמא לשתי זוויות היקפיות שונות בגודלן.



הזווית ההיקפית EBD נשענת על אותה הקשת כמו הזווית המרכזית EOD, ולכן היא שווה למחצית מגודלה של הזווית

$$\text{המרכזית, כלומר ל-} \frac{\beta}{2} .$$

הזוויות ההיקפיות ABE ו-ACE נשענות על אותה הקשת, ולכן הן שוות בגודלן, כלומר זווית ABE שווה ל- $\alpha$ .

זווית גמא שווה לסכום של זוויות ABE ו-EBD, ומכאן שווה ל- $\alpha + \frac{\beta}{2}$ , תשובה מספר 3 היא הנכונה.

**10.** התשובה הנכונה היא (4). הסבר:

לפי הטבלה המציגה את מין המשתתפים בסקר, 15 נשים השתתפו בסקר. נאמר לנו שהנשים שהשתתפו בסקר בחרו רק שניים מן הפריטים ברשימה, כלומר אנו מעוניינים שמספר האנשים שבחרו בשני הפריטים המוצעים יהיה שווה ל-15, כמו מספר הנשים. לפי טבלת "הפריט הנבחר" שמונה אנשים בחרו בגפרורים ואילו שבעה אנשים בחרו בחבל, מספר האנשים אשר בחרו בגפרורים + חבל:  $8 + 7 = 15$ , מתאים לנתונים ולכן תשובה מספר 4 היא הנכונה.

**11.** התשובה הנכונה היא (3). הסבר:

אנו רוצים לדעת מהו **לכל היותר** מספר המשתתפים בסקר שבחרו באותו הפריט, בני אותו המין ובאותו טווח הגילאים. נחפש את הקבוצה הגדולה בכל אחת מהטבלאות: בטבלת "הפריט הנבחר" הכי הרבה אנשים בחרו בגפרורים, מדובר בשמונה אנשים. בטבלת "גיל" קבוצת הגיל עם הכי הרבה אנשים היא 21-40, בקבוצה זו נמצאים 15 אנשים. בטבלת "מין" רואים שישנם יותר גברים מנשים, 20 גברים. בכדי לדעת מהו **לכל היותר** מספר המשתתפים בסקר שבחרו באותו הפריט, בני אותו והמין ובאותו טווח גילאים נבחר בקבוצה הזו: גברים בין 21-40 אשר בחרו בקופסת גפרורים, המספר הגבוה ביותר האפשרי מתוך קבוצה זו הוא 8 – מספר האנשים שבחרו בקופסת גפרורים, לא ייתכנו יותר אנשים שנמצאים בקבוצה זו היות ורק שמונה אנשים בחרו בקבוצת גפרורים. תשובה מספר 3 היא הנכונה.

**12.** התשובה הנכונה היא (3). הסבר:

מספר האנשים שבחרו בחכה-5, מספר האנשים שבחרו בחבל-7, מספר האנשים שה"כ שבחרו בחכה או בחבל-  $5 + 7 = 12$ . לפי הנתונים, תשעה גברים בחרו בחכה או בחבל, ומכאן  $3 = 12 - 9$ , שלוש נשים בחרו בחכה או בחבל. מספר כלל הנשים שהשתתפו בסקר הוא 15, ולכן **מספר הנשים שלא בחרו בחכה או בחבל הוא**  $15 - 3 = 12$  **נשים**. נציב זאת בשבר בכדי לדעת כמה אחוזים מן הנשים שהשתתפו בסקר לא בחרו בחכה או בחבל:

$$\frac{12}{15} = \frac{4}{5} = 80\% , \text{ תשובה מספר 3 היא הנכונה.}$$

**13.** התשובה הנכונה היא (1). הסבר:

נסתכל על טבלאות הגילאים והמינים: ישנם 10 אנשים הנמצאים בטווח הגילאים 41-60 ו-5 אנשים בטווח הגילאים 61 או יותר, כמו כן, בסקר השתתפו 20 גברים ו-15 נשים. ייתכן וכל 15 האנשים הנמצאים בטווח הגילאים 41 או יותר הינם גברים, זוהי נקודת המקסימום. כמו כן, ייתכן וכל 15 האנשים הנמצאים בטווח הגילאים 41 או יותר הינם נשים, כך שאין כלל גברים שהשתתפו בסקר בגילאי 41 או יותר, ולכן נקודת המינימום היא אפס. תשובה מספר 1 היא הנכונה.

**14.** התשובה הנכונה היא (4). הסבר:

שתי מכוניות יוצאות באותו הזמן למרחק של 100 ק"מ מ-A ל-B. מהירות מכונית א' גדולה ב-10 קמ"ש ממהירות מכונית ב'. בכדי לדעת בכמה זמן תקדים מכונית א' את מכונית ב' אנחנו חייבים לדעת מהי המהירות של אחת מהמכוניות! ללא נתון זה לא ניתן לקבוע תשובה חד משמעית. נדגים לשם הבהרת הרעיון:

נניח ומהירות מכונית א' הינה 50 קמ"ש, מכאן שמהירות מכונית ב' הינה 40 קמ"ש. מכונית א' תעבור את מרחק 100 הק"מ

בשעתיים, ואילו מכונית ב' תעבור את 100 הק"מ ב-  $2\frac{1}{2} = \frac{5}{2} = \frac{100}{40}$  בשעתיים וחצי, מכאן שמכונית א' תקדים את מכונית ב' בחצי שעה.

אבל, אם נניח שמהירות מכונית א' הינה 60 קמ"ש, מכאן שמהירות מכונית ב' הינה 50 קמ"ש. מכונית א' תעבור את מרחק 100

הק"מ ב-  $1\frac{2}{3} = \frac{5}{3} = \frac{100}{60}$  בשעה ושני שלישי השעה, כלומר בשעה וארבעים דקות, ואילו מכונית ב' תעבור את מרחק 100

הק"מ בשעתיים. מכאן שמכונית א' תקדים את מכונית ב' ב-20 דקות.

כפי שהראנו, הפרש הזמן בו תקדים מכונית א' את מכונית ב' תלוי במהירות המכוניות, אשר אינה נתונה כאן, ולכן תשובה מספר 4 היא הנכונה.

**15.** התשובה הנכונה היא (1). הסבר:

לפנינו שני משולשים דומים, שטח המשולש הבהיר גדול פי 2 משטח המשולש הכהה, כלומר יחס השטחים הוא 1:2. בכדי למצוא את יחס הצלעות יש להוציא שורש ליחס השטחים:

$$\text{יחס השטחים} = \frac{2}{1}$$

$$\text{יחס הצלעות} = \frac{\sqrt{2}}{1}$$

הצלע z הינה צלע במשולש הגדול, ולכן היא גדולה מהצלע y המקבילה לה במשולש הקטן פי  $\sqrt{2}$ , הצגה אלגברית:

$$\frac{z}{y} = \sqrt{2}, \text{ תשובה מספר 1 היא הנכונה.}$$

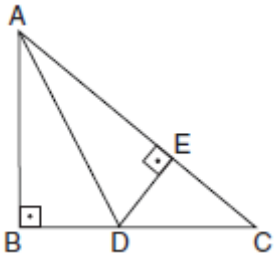
**16.** התשובה הנכונה היא (3). הסבר:

חולצה עלתה 150 שקלים, לאחר הנחה של a% היה מחירה 110 שקלים, כלומר הייתה הנחה של 40 שקלים. אנו מעוניינים לדעת כמה אחוזים מהווה 40 מתוך 150:

$$\frac{40}{150} = \frac{4}{15} \text{ אנו לא יודעים מהו גודלו המדויק של שבר זה, אבל אנחנו יכולים להשוות אותו לשני שברים קרובים:}$$

$$\frac{3}{15} = \frac{1}{5} = 20\%, \quad \frac{5}{15} = \frac{1}{3} = 33.3\% \text{ . השבר } \frac{4}{15} \text{ נמצא בדיוק באמצע בין } \frac{3}{15} \text{ ל- } \frac{5}{15} \text{, כלומר 40 שקלים, שהם } a \text{ אחוזים מהווים}$$

בין 20% ל-33.3%, או לפי התשובות:  $25 < a < 35$ , תשובה מספר 3 היא הנכונה.



17. התשובה הנכונה היא (4). הסבר:

המשולשים ABD ו-ADE הינם משולשים ישרי זווית, כאשר הצלע AD הינה היתר בשניהם. חוצה את זווית BAE

כך שזוויות BAD ו-DAE שוות זו לזו. היות ומצאנו שתי זוויות זהות במשולשים ABD ו-ADE (הזוויות הישרות והזוויות BAD ו-DAE), וצלע משותפת וזהה, ניתן להגיד שהמשולשים הללו חופפים ושווים זה לזה. אנו מסיקים מכך שצלע AE שווה לצלע AB, תשובות 1+2 נפסלות. כמו כן, צלעות BD ו-DE שוות זו לזו. במשולש DEC צלע DC הינה היתר, כלומר היא בהכרח גדולה מצלע DE, צלע DE שווה לצלע BD כך שניתן להסיק שצלע DC גדולה בהכרח מצלע BD. תשובה מספר 4 היא הנכונה.

18. התשובה הנכונה היא (2). הסבר:

דרך פתרון א' - פתרון אלגברי.

ידוע שהנעלמים  $a, b, c < 0$  ונתונות לנו שתי משוואות. הגורם המשותף בשתי המשוואות הינו  $b$ , ננסה לבדוד את הגורמים האחרים,  $a$  ו- $c$ , בכל משוואה על מנת שנוכל ליצוא נקודת השוואה:

$$\frac{a}{b} = 8$$

$$a = 8b$$

$$\frac{b}{c} = 5$$

$$c = \frac{b}{5}$$

הצלחנו לבטא את  $a$  ואת  $c$  בעזרת  $b$ , כעת אנו צריכים להשוות ביניהם. היות ו- $b$  הינו מספר שלילי, כאשר נחלק אותו וניצור שבר נתקרב לכיוון האפס ונקבל מספר גדול יותר מאשר במקרה בו נכפיל אותו במספר שלם. כלומר  $c$  יוצר שבר אשר קרוב יותר לאפס בהשוואה ל- $a$ , מהכיוון השלילי, ולכן גדול יותר. תשובה מספר 2 היא הנכונה.

דרך פתרון ב' - הצבת מספרים מהראש. נציב מספרים מהראש שיתאימו לנתוני השאלה, נזכור שמדובר במספרים שליליים בלבד.

נתחיל מהצבה לפי המשוואה השנייה:  $c = (-1)$ ,  $b = (-5)$ , אנחנו צריכים להתאים את ההצבה של  $a$  למספרים שכבר

$$הצבנו ולמשוואה הראשונה: \frac{a}{b} = 8 \leftarrow \frac{a}{-5} = 8 \leftarrow a = -40$$

מצאנו שלושה מספרים המקיימים את המשוואות ותואמים את הנתונים, כעת ננסה לפסול תשובות אשר אינן מתקיימות בהכרח:

$$(1) \quad c < b \quad \leftarrow \text{בהצבה זו } c \text{ היה גדול מ-} b, \text{ התשובה נפסלת.}$$

$$(2) \quad a < c \quad \leftarrow \text{בהצבה זו } c \text{ אכן גדול מ-} a, \text{ התשובה נשארת.}$$

$$(3) \quad b < a \quad \leftarrow \text{בהצבה זו } b \text{ דווקא גדול מ-} a, \text{ התשובה נפסלת.}$$

$$(4) \quad c < a \quad \leftarrow \text{בהצבה זו } c \text{ דווקא גדול מ-} a, \text{ התשובה נפסלת.}$$

לאחר שהצלחנו לפסול שלוש תשובות, ניתן לסמן את תשובה 2 כתשובה הנכונה.

19. התשובה הנכונה היא (4). הסבר:

דרך פתרון א' - שימוש בנוסחה.

נשתמש בנוסחה לחישוב מרחק בין שתי נקודות:

$$AB = \sqrt{(x_1 - x_2)^2 + (y_1 - y_2)^2}$$

$$AB = \sqrt{(0 - 4)^2 + (3 - (-1))^2} = \sqrt{(-4)^2 + (4)^2} = \sqrt{16 + 16} = \sqrt{32}$$

תשובה מספר 4 היא הנכונה.

דרך פתרון ב' - חוקי משולשים.

נעביר ישר BC המקביל לציר ה-x, ערכה של נקודה C הוא (0, -1). קיבלנו משולש ישר זווית, בו אורך צלע AC = 4 ואורך צלע BC = 4. ניתן לחשב את אורכה של צלע AB לפי משפט פיתגורס:

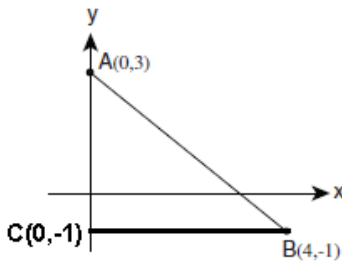
$$AC^2 + BC^2 = AB^2$$

$$4^2 + 4^2 = AB^2$$

$$AB^2 = 16 + 16$$

$$AB^2 = 32$$

, תשובה מספר 4 היא הנכונה.  $AB = \sqrt{32}$



20. התשובה הנכונה היא (1). הסבר:

דרך פתרון א' - פריטת מקרים.

מטילים קובייה בעלת פאות 1-6 ומטבע המכיל מצד אחד 1 ומצד שני 2. ניתן לחשב באופן ידני את סכומי תוצאות ההגרלה האפשריים. אין לנו מגבלות, כך שכל אחת מפאות הקובייה יכולה להתקבל במקביל לכל אחד מצדדי המטבע, נפרט זאת:

תוצאת הקובייה	תוצאת המטבע	הסכום המתקבל
1	1	2=1+1
2	1	3=1+2
3	1	4=1+3
4	1	5=1+4
5	1	6=1+5
6	1	7=1+6
1	2	3=1+2
2	2	4=2+2
3	2	5=2+3
4	2	6=2+4
5	2	7=2+5
6	2	8=2+6

הסכומים 3,4,5,6 חוזרים על עצמם ואילו הסכומים 2,7,8 מופיעים פעם אחת בלבד, כך שסה"כ קיימות 7 אפשרויות לסכום תוצאות ההטלה: 2,3,4,5,6,7,8, תשובה מספר 1 היא הנכונה.

דרך פתרון ב' - חישוב לפי צירופים.

לקובייה 6 פאות 1-6, למטבע שני פנים 1-2, מספר האפשרויות לקבלת סכום תוצאות הטלה, ללא התחשבות בסכומים החוזרים על עצמם הוא  $2 \times 6 = 12$ , מתוצאה זו יש להחסיר את כל המקרים שיכולים לחזור על עצמם:

סכום 3 יכול להתקבל בשתי דרכים: 1 בקובייה 2 במטבע, או 2 בקובייה 1 במטבע.

סכום 4 יכול להתקבל בשתי דרכים: 2 בקובייה 2 במטבע, 3 בקובייה 1 במטבע.

סכום 5 יכול להתקבל בשתי דרכים: 3 בקובייה 2 במטבע, 4 בקובייה 1 במטבע.

סכום 6 יכול להתקבל בשתי דרכים: 4 בקובייה 2 במטבע, 5 בקובייה 1 במטבע.

סכום 7 יכול להתקבל בשתי דרכים: 5 בקובייה 2 במטבע, 6 בקובייה 1 במטבע.

ישנם חמישה מקרים של סכומים שיכולים להתקבל פעמיים, ולכן יש להחסיר 5 מסך כל האפשרויות השונות לתוצאות:  $12 - 5 = 7$ , תשובה מספר 1 היא הנכונה.

אתד על אתד

הכנה אישית למבחן הפסיכומטרי

[www.onexone.co.il](http://www.onexone.co.il)

1-800-077-180



## פרק אנגלית 1:

מפתח תשובות נכונות:

4	.21	2	.16	3	.11	4	.6	4	.1
1	.22	1	.17	1	.12	2	.7	3	.2
		1	.18	2	13	4	.8	2	.3
		1	.19	1	.14	2	.9	3	.4
		1	.20	3	.15	4	.10	3	.5

### השלמת משפטים

1. סופרים רבים ברוסיה של שנות ה-20 המוקדמות ראו בעיר סנט-פטרוסבורג כסמל הן להיסטוריה הטרגית של המדינה והן לעתיד מלא התקווה.  
 התשובה הנכונה היא (4).  
 תשובה 1: pedal - דוושה, פדל.  
 תשובה 2: bundle - צרור.  
 תשובה 3: riddle - חידה.  
 תשובה 4: symbol - סמל.
2. ויקטוריה וודהול, פמיניסטית מהמאה ה-19, קיוותה שיום אחר נשים ישתחררו ממוסד הנישואים, כשר ששחורים השתחררו מעבדות.  
 התשובה הנכונה היא (3).  
 תשובה 1: expelled - מסולק.  
 תשובה 2: excluded - מנע, דחה.  
 תשובה 3: liberated - משוחרר.  
 תשובה 4: licensed - אישר, הרשה.
3. חמוציות, אוכמניות ותותים הם מקרב היבולים שגדלו במקור בצפון אמריקה.  
 התשובה הנכונה היא (2).  
 תשובה 1: without - פרט ל...  
 תשובה 2: among - בקרב, מבין.  
 תשובה 3: beyond - מעבר ל...  
 תשובה 4: inside - בתוך.

4. נמלי אש נקראות כך בשל תחושת השריפה הנגרמת מעקיצתן.

התשובה הנכונה היא (3).

תשובה 1: rising- עולה.

תשובה 2: flowing- שוטף, זורם.

תשובה 3: burning- שורף.

תשובה 4: tiring- מעייף.

5. מארי קירי ובעלה פייר מהווים אחת מקבוצת זוגות הבעל והאישה המפורסמים ביותר בהיסטוריית המדע.

התשובה הנכונה היא (3).

תשובה 1: platforms- פלפורמה, בימה.

תשובה 2: efforts- מאמצים.

תשובה 3: teams- קבוצות.

תשובה 4: suits- חליפת.

6. לפי ההיסטוריון סטנלי פיין, ישנן מספר תכונות ספציפיות אשר מאפיינות את מרבית התנועות הפשיסטיות סביב העולם.

התשובה הנכונה היא (4).

תשובה 1: distribute- להפיץ.

תשובה 2: enlighten- האיר.

תשובה 3: overlook- העלים עין.

תשובה 4: characterize- מאפיין.

7. תנאי העצים בבריטניה ממשיכים להידרדר הודות לנזק הנגרם על ידי החרקים והרוח.

התשובה הנכונה היא (2).

תשובה 1: exaggerate- הגזים.

תשובה 2: deteriorate- הדרדר.

תשובה 3: navigate- לנווט

תשובה 4: instigate- המריץ, הסית

www.onexone.co.il

8. באנגליה של המאה ה-17, פרוטסטנטים שלא השתייכו לכנסיית אנגליה סבלו מאפליה ואף נרדפו בשל אמונותיהם הדתיות.

התשובה הנכונה היא (4).

תשובה 1: pretension- יומרה.

תשובה 2: persuasion- שכנוע.

תשובה 3: preservation- שימור.

תשובה 4: persecution- רדיפה.

1-800-077-180

**ניסוח מחדש**

**9. מחקרים אינם תומכים באמונה הרווחת כי ישנו סיכוי גבוה יותר שלילדים ביישנים או בעלי קשיי הסתגלות יהיו חברים דמיוניים.**

התשובה הנכונה היא (2).

תשובה 1 : מחקרים הראו כי, בניגוד לאמונה הרווחת, ילדים בעלי דמיון מפותח במיוחד הינם בעלי יכולת הסתגלות טובה ויותר ופחות ביישנים מילדים אחרים.  
 המשפט המקורי לא טען שמחקרים הצליחו להראות משהו, אלא להיפך. כמו כן, הוא עסק בילדים באכן ביישנים ובעלי קשיי הסתגלות, ואילו תשובה זו עוסקת בילדים שאינם ביישנים. התשובה אינה נכונה.  
 תשובה 2 : הרעיון הנפוץ לפיו יש סיכוי גבוה יותר שלילדים ביישנים או בעלי קשיי הסתגלות יהיו חברים דמיוניים, אינו נתמך ע"י מחקרים. התשובה תואמת את המשפט המקורי, זוהי התשובה הנכונה.  
 תשובה 3 : מרבית האנשים אינם מודעים לעובדה שמחקרים הראו כי כל הילדים, בין אם הם ביישנים או בעלי יכולת הסתגלות גבוהה, יכולים להיות בעלי חברים דמיוניים.  
 המשפט המקורי אל התייחס לכלל הילדים, אלא לילדים ביישנים ובעלי קשיי הסתגלות באופן ספציפי, התשובה נפסלת.  
 תשובה 4 : נהוג לחשוב כי ילדים שאסור להם לפתח את הדמיון שלהם נעשים ביישנים ובעלי קשיי הסתגלות, זאת למרות שהדבר טרם הוכח ע"י מחקר.  
 המשפט המקורי לקח כנתון את העובדה שילדים מסוימים הינם ביישנים או בעלי קשיי הסתגלות, לא נטען כלל שאסור להם לפתח את הדמיון. התשובה נפסלת.

**10. ראיות מצביעות על כך שאקלים הנגב בתקופה הפרה-היסטורית היה שונה באופן ניכר מאותו האקלים היום.**

התשובה הנכונה היא (4).

תשובה 1 : קיימות ראיות מובהקות אשר מראות שאקלים הנגב היה זהה בתקופה הפרה-היסטורית.  
 לפי המשפט המקורי, היה הבדל בין אקלים הנגב בתקופה הפרה-היסטורית לאקלים הנגב היום, תשובה זו סותרת את המשפט המקורי ולכן נפסלת.  
 תשובה 2 : ההבדלים בין אקלים הנגב כיום לאקלים הנגב בתקופה הפרה-היסטורית הינם משמעותיים יותר ממה שנהגו לחשוב.  
 המשפט המקורי רק מציין שישנן ראיות להבדלים בין אקלים הנגב היום ובתקופה הפרה-היסטורית, הוא לא מתייחס למה שנהגו לחשוב על הנושא, לא ידוע לנו מה אנשים חשבו על הבדל זה. התשובה מוסיפה מידע למשפט המקורי ולכן נפסלת.  
 תשובה 3 : ממצאים חדשים מאפשרים להשוות בין אקלים הנגב כיום לאקלים הנגב בתקופה הפרה-היסטורית.  
 המשפט המקורי מדגיש את ההבדל בין אקלים הנגב בתקופה הפרה-היסטורית לבין אקלים הנגב היום, ואילו תשובה זו רק מציינת שניתן להשוות אך אינה מדגישה כי נמצא הבדל בין שני המצבים. ישנה החסרה של מידע משמעותי, התשובה נפסלת.  
 תשובה 4 : ישנן ראיות המציעות כי אקלים הנגב כיום שונה מאקלים הנגב בתקופה הפרה-היסטורית. התשובה תואמת את המשפט המקורי, זוהי התשובה הנכונה.

1-800-077-180

**11. איטליה אינה מעוניינת להתעמת עם בעיותיה הסביבתיות.**

התשובה הנכונה היא (3).

- תשובה 1 : בעיותיה הסביבתיות של איטליה הולכות ונעשות רציניות יותר באופן הדרגתי. המשפט המקורי מציין שאיטליה אינה מעוניינת להתעמת עם בעיותיה הסביבתיות, אך לא טוען שבעיות אלה נעשות יותר רציניות. ישנה הוספת מידע, התשובה נפסלת.
- תשובה 2 : איטליה עברה התקדמות בפתרון בעיותיה הסביבתיות. לפי המשפט המקורי, איטליה מסרבת להתעמת עם בעיותיה הסביבתיות, תשובה זו סותרת את המשפט המקורי ולכן נפסלת.
- תשובה 3 : איטליה נמנעת מהתמודדות עם בעיותיה הסביבתיות. התשובה תואמת את המשפט המקורי, זוהי התשובה הנכונה.
- תשובה 4 : בעיותיה הסביבתיות של איטליה נעשו מאוד מדאיגות. לפי המשפט המקורי, איטליה מסרבת להתעמת עם בעיותיה הסביבתיות, ולכן לא סביר שאותן הבעיות נעשו מדאיגות, הדבר לא צוין במשפט המקורי ולכן התשובה נפסלת.

**12. חסר בוויטמינים ומינרלים אחראי למגוון רחב של מחלות.**

התשובה הנכונה היא (1).

- תשובה 1 : סוגים רבים של בעיות בריאותיות נגרמים כתוצאה מחסר בוויטמינים או מינרלים. התשובה תואמת את המשפט המקורי, זוהי התשובה הנכונה.
- תשובה 2 : וויטמינים ומינרלים יכולים לשמש כטיפול במחלות רבות. לפי המשפט המקורי, מחסור בוויטמינים ומינרלים גורם למחלות שונות, המשפט לא מציין שוויטמינים ומינרלים משמשים לטיפול. תשובה זו עושה היפוך לסיבה ולתוצאה ולכן נפסלת.
- תשובה 3 : מגוון רחב של מחלות יכולות לגרום למחסור בוויטמינים ומינרלים. לפי המשפט המקורי, מחסור בוויטמינים ומינרלים הוא הגורם למחלות, ואילו תשובה זו מציגה את המקרה ההפוך. גם פה ישנו היפוך של הסיבה והתוצאה, התשובה נפסלת.
- תשובה 4 : עודף בוויטמינים או מינרלים מסוימים עלול להוביל למגוון רחב של מחלות. לפי המשפט המקורי, מחסור בוויטמינים ומינרלים הוא הגורם במחלות, ולא עודף בהם. התשובה סותרת את המשפט המקורי ולכן נפסלת.

הכנה אישית למבחן הפסיכומטרי

**קטע קריאה 1****13. התשובה הנכונה היא (2).**

- תשובה 1 : הפסקה הראשונה מציגה את הטאקוונדו, אך אינה דנה בשיטות לחימה בהן משתמשים בטאקוונדו. התשובה נפסלת.
- תשובה 2 : התשובה השנייה אכן מסבירה מהי אומנות הלחימה טאקוונדו- מאיזה מדינה היא התפתחה, מה משמעות שמה ומי פיתח אותה. זוהי התשובה הנכונה.
- תשובה 3 : הפסקה הראשונה מתארת בקצרה מי היו הלוחמים הראשונים שהשתמשו בטאקוונדו, אך זהו אינו הרעיון המרכזי של הפסקה, היא עוסקת בדברים נוספים. התשובה נפסלת.
- תשובה 4 : אומנם צוינו בפסקה הראשונה אומנויות לחימה נוספות פרט לטאקוונדו, אך לא נעשתה השוואה ביניהן. התשובה נפסלת.

**14. התשובה הנכונה היא (1).**

תשובה 1 : הפסקה השנייה אכן מתארת את הפופולריות הגוברת של טאקוונדו בארצות הברית, ואף מציגה מספרים התומכים בנושא. זוהי התשובה הנכונה.  
תשובה 2 : איגוד הטאקוונדו האמריקני אכן מצוין בפסקה השנייה, אך לא מתואר מהי פעילותו, תשובה נפסלת.  
תשובה 3 : הפסקה השנייה רק מתארת את הפופולריות הגוברת של טאקוונדו, אך היא אינה מספקת הסבר מדוע כל כך הרבה אנשים לומדים זאת כעת.  
תשובה 4 : הסיבות העיקריות המנמקות מדוע כדאי שילדים ילמדו טאקוונדו מתוארות בפסקה השלישית ולא בפסקה השנייה, התשובה נפסלת.

**15. התשובה הנכונה היא (3).**

המילה those מתייחסת ל-high standards of behavior, או בקיצור ל-standards, תשובה מספר 3 היא הנכונה.

**16. התשובה הנכונה היא (2).**

תשובה 1 : פסקאות 3+4 אינן מתארות כיצד מנחי הטאקוונדו מקנים משמעת בשיעוריהם, אלא מציגות כנתון את העובדה שישנה משמעת מוגברת בשיעורים. התשובה נפסלת.  
תשובה 2 : פסקאות 3+4 אכן מנמקות מדוע הורים מסוימים שולחים את ילדיהם לשיעורי טאקוונדו- הם רוצים שילדים ילמדו להתנהג באופן ממושם ואחראי, ואינם מספיקים להקנות להם משמעת בעצמם. זוהי התשובה הנכונה.  
תשובה 3 : לא ניתן הסבר מדוע ילדים כיום אינם מחונכים והינם חסר כבוד, התשובה נפסלת.  
תשובה 4 : לא פורט כיצד מלמדים את הילדים את שיטות הלחימה המסורתיות, התשובה נפסלת.

**17. התשובה הנכונה היא (1).**

לפי שורות 18-19, חלק מההורים נרשמים לשיעור טאקוונדו על מנת ללמוד בעצמם כיצד להקנות משמעת לילדיהם, זאת בכדי לשפר בהמשך את התנהגות ילדיהם. תשובה מספר 1 היא הנכונה.

הכנה אישית למבחן הפסיכומטרי

**קטע קריאה 2**

**18. התשובה הנכונה היא (1).**

לפי שורות 6-10, רק בשנות ה-30 החלו להשתמש במילה "אינלקטואל" ליוצרים ספרותיים בלבד. לפני כן, הגדרת המילה התייחסה למגוון רחב יותר של אנשים העוסקים ב"עבודת המוח/ החשיבה"- הגדרה הכוללת מדענים (לפי שורה 9), וכמובן כוללת גם אנשים העוסקים באומנות. תשובה מספר 1 היא הנכונה.

**19. התשובה הנכונה היא (1).**

לפי שורות 16-19, נטען כי ישנם לא מעט אנשים העוסקים באומנויות ומקצועות הומניים אשר מתגאים בעובדה שהם יודעים מעט מאוד על מדעים או מתמטיקה. לאחר מכן, נאמר כי "התופעה ההפוכה נדירה מאוד"- כלומר נדיר לראות אנשי מדע המתגאים בעובדה שהם יודעים מעט מאוד על עולם האומנות, הספרות והרוח. דוגמה תומכת בתשובה זו מופיעה בשורות הבאות, לפיהן לא תמצא מדען המתגאה בעובדה שהוא לא מכיר את יצירותיו של שייקספיר. תשובה מספר 1 היא הנכונה.

**20. התשובה הנכונה היא (1).**

לפי שורות 21-22, דייוויס טוען כי האינטלקטואלים של היום מנסים להמעיט בערכו של המדע כי הם מרגישים מאוימים מהתיאוריות המדעיות המורכבות אותם הם מתקשים להבין. הוא ממשיך ואומר שהתכחשותם למדע מהווה בסיס לתחושת חוסר האונים שלהם בעקבות בורותם. מכאן ניתן להסיק שדייוויס מאמין שהאינטלקטואלים של היום מרגישים נחותים ביחס למדענים (אשר כן מסוגלים להבין את התיאוריות המדעיות המורכבות, ואינם מאויימים מהן). תשובה מספר 1 היא הנכונה.

**21. התשובה הנכונה היא (4).**

תשובה 1: לפי שורה 14, חזונו של סנואו לפיו מדענים ואינטלקטואלים יתקשרו טוב יותר וישתפו פעולה, אך לא התממש, אך לפי הפסקה האחרונה, חוסר שביעות הרצון של המדענים אינה נוגעת כלל לנושא זה אלא להתייחסות למושג "אינטלקטואל". התשובה נפסלת.

תשובה 2: לפי שורות 29-30, מדענים מאמינים שצורת חשיבתם הינה לא פחות מעמיקה מזו של האנשים המוגדרים כ"אינטלקטואלים". התשובה נפסלת.

תשובה 3: אך נאמר שאנשי האומנות והמקצועות ההומניים בורים בהקשרי המדעים, אך לא נקבע שזוהי הסיבה לחוסר שביעות הרצון של המדענים, תשובה זו לא עונה על השאלה. התשובה נפסלת.

תשובה 4: כלל הפסקה האחרונה עוסקת בחוסר שביעות רצונם של המדענים מהעובדה שרק אנשי האומנות והמקצועות ההומניים מוגדרים כ"אינטלקטואלים", שחשיבתם של המדענים הינה לא פחות מעמיקה מזו של האחרים, וכתוצאה מכך גם הם צריכים להיחשב באינטלקטואלים. זוהי התשובה הנכונה.

**22. התשובה הנכונה היא (1).**

שתי הפסקאות האחרונות נוטות לזלזל באנשי האומנות והמקצועות ההומניים, אשר חוששים מהתיאוריות המדעיות ומתעלמים מעולם נרחב של ידע ורעיונות. מכאן נובע שהמחבר מאמין שאינטלקטואלים המתעלמים מהמדע לא צריכים להיחשב לאינטלקטואלים אמתיים. תשובה מספר 1 היא הנכונה.

הכנה אישית למבחן הפסיכומטרי

[www.onexone.co.il](http://www.onexone.co.il)

1-800-077-180

## פרק אנגלית 2 :

### מפתח תשובות נכונות :

4	.21	1	.16	4	.11	3	.6	4	.1
1	.22	3	.17	3	.12	1	.7	2	.2
		3	.18	1	13	1	.8	4	.3
		2	.19	1	.14	2	.9	3	.4
		2	.20	2	.15	4	.10	4	.5

### השלמת משפטים

- גינון הינה הפעילות הפופולרית ביותר הנעשית באזור פתוח בארצות הברית, יותר משליש מהאמריקנים הבוגרים נהנים לעסוק בפעילות זו.  
 התשובה הנכונה היא (4).  
 תשובה 1 : adjective - תואר.  
 תשובה 2 : accusation - האשמה.  
 תשובה 3 : admission - הרשמה.  
 תשובה 4 : activity - פעילות.
- בשלב מסוים בחייו, היה הסופר האירי ו.ב. ייטס כה עני שהוא נאלץ לשאול כסף לקניית אוכל.  
 התשובה הנכונה היא (2).  
 תשובה 1 : threaten - לאיים.  
 תשובה 2 : borrow - לשאול, להשאיל.  
 תשובה 3 : polish - למרק, להבריק, לצחצח.  
 תשובה 4 : invite - להזמין.
- הטרפין, סוג של צב, אוכל סרטנים, חלזונות ושאר סוגי חיות ים, וכמו כן גם צמחים ירוקים.  
 התשובה הנכונה היא (4).  
 תשובה 1 : in spite of - למרות.  
 תשובה 2 : as long as - כל עוד.  
 תשובה 3 : in case of - במקרה ו...  
 תשובה 4 : as well as - כמו כן גם, בנוסף ל...

4. מטרת ועדת הערכת המחקר של הממשל הבריטי הינה להעריך את איכות המחקר המתבצע באוניברסיטאות המדינה.

התשובה הנכונה היא (3).

תשובה 1: excavate - לחפור.

תשובה 2: lubricate - לסכך, לשמן.

תשובה 3: evaluate - להעריך.

תשובה 4: legislate - לחוקק. לאשר.

5. הרדאר המסתובב של ספינת החלל מגולן חדר את העננים הכבדים המקיפים את הכוכב ונוס וחשף את השטח שלו בבהירות

יוצאת דופן.

התשובה הנכונה היא (4).

תשובה 1: sincerity - כנות.

תשובה 2: relativity - באופן יחסי.

תשובה 3: morality - מוסריות.

תשובה 4: clarity - בהירות.

6. למרות שבעבר היה נדיר, האייל האמריקני לבן הזנב הפך לבעל חיים נפוץ באזורים כפריים ותת-עירוניים רבים.

התשובה הנכונה היא (3).

תשובה 1: deception - הטעיה, הולכת שולל, הונאה

תשובה 2: fatality - תמותה, קטלניות.

תשובה 3: rarity - נדירות.

תשובה 4: portrait - דיוקן.

7. מחקרים מוצאים כי תמוה הדבר שחיידיקים יכולים לשרוד בסביבה העוינת של מערכת העיכול של הפרעוש.

התשובה הנכונה היא (1).

תשובה 1: inhospitable - עוין, לא מזמין.

תשובה 2: industrious - שקדן, חרוץ.

תשובה 3: insistent - עקשן, בלתי פוסק.

תשובה 4: inoffensive - שאינו מזיק.

8. כתביו של הפילוסוף היווני הקדום אריסטו גרמו להשפעה אדירה על החשיבה בימי הביניים.

התשובה הנכונה היא (1).

תשובה 1: הפעיל, גרם ל...

תשובה 2: defaced - השחיר, כיער.

תשובה 3: alleged - טען, הצהיר, האשים.

תשובה 4: verified - ווידא, אימת.



**9. בטזנייה יש כ-125 קבוצות אתניות, וכמעט כולן דוברות את שפת הבנטו.**

התשובה הנכונה היא (2).

- תשובה 1: 125 הקבוצות האתניות הנמצאות בטזנייה הינן כמעט היחידות אשר דוברות את שפת הבנטו. המשפט המקורי ציין שכמעט כל הקבוצות האתניות הללו דוברות את שפת הבנטו, אך אין זה אומר שאלו הקבוצות היחידות שדוברות את אותה השפה, ייתכן וקיימות קבוצות רבות נוספות הדוברות בנטו. התשובה מוסיפה מידע למשפט המקורי ולכן נפסלת.
- תשובה 2: שפת הבנטו מדוברת בקרב מרבית הקבוצות מתוך 125 הקבוצות האתניות הקיימות בטזנייה. התשובה תואמת את המשפט המקורי, זוהי התשובה הנכונה.
- תשובה 3: כל אחת מ-125 הקבוצות האתניות בטזנייה דוברת שפה אחרת, זאת למרות ששפת הבנטו הינה השפה המרכזית. המשפט המקורי התייחס לשפת הבנטו בלבד, ולא ציין דבר בנוגע לשפות אחרות, התשובה נפסלת.
- תשובה 4: ישנן 125 שפות בנטו, וכולן מדוברות על ידי קבוצות אתניות בטזנייה. המשפט המקורי טען שישנן 125 קבוצות אתניות, ולא 125 שפות בנטו, התשובה יוצרת היפוך גורמים בהשוואה למשפט המקורי ולכן נפסלת.

**10. אין דרך בודדת לתאר או לחקור אובייקט טבעי.**

התשובה הנכונה היא (4).

- תשובה 1: ישנם אובייקטים טבעיים רבים שטרם תוארו או נחקרו. המשפט המקורי לא מתייחס לאובייקטים שטרם תוארו או נחקרו, אלא רק ציין שישנה יותר מדרך אחת לתאר או לחקור אובייקט שכזה. התשובה נפסלת.
- תשובה 2: ישנם אובייקטים טבעיים שלא ניתן לתאר אותם או לחקור אותם. המשפט המקורי טוען שניתן לתאר או לחקור על אובייקט טבעי ביותר מדרך אחת, אין זה אומר שישנם אובייקטים שלא ניתן לתאר או לחקור אותם. התשובה סותרת את המשפט המקורי ולכן נפסלת.
- תשובה 3: תיאור או מחקר של אובייקט טבעי צריכים להיעשות בהירות. המשפט המקורי לא התייחס לאופי התיאור או המחקר של אובייקט טבעי, לא הייתה כלל התייחסות לזהירות, התשובה נפסלת.
- תשובה 4: אובייקטים טבעיים יכולים להיות מתוארים או להיחקר ביותר מדרך אחת. התשובה תואמת את המשפט המקורי, זוהי התשובה הנכונה.

**11. בשנות ה-70 המוקדמות, ממשלת ארצות הברית כמעט ונטשה את תכנית מחקר החלל השאפתנית שלה משתי סיבות:**

**אדישות הציבור לתכנית והעלויות הרבות של מלחמת ויאטנם.**

התשובה הנכונה היא (4).

- תשובה 1: למרות ההוצאות העצומות של המלחמה בויאטנם ואדישות הציבור בנוגע לתכנית החלל, ממשלת ארצות הברית סירבה לנטוש את מחויבותה ארוכת הטווח לחקר החלל. לפי המשפט המקורי, עלויות מלחמת ויאטנם ואדישות הציבור כמעט והובילו לנטישת תכנית החלל של ארצות הברית, ואילו בתשובה זו מוצג מצב בו התעקשו לשמור על התכנית למרות סיבות אלו. קשר הסיבה והתוצאה חסר, התשובה אינה מציגה את אותו הרעיון ולכן נפסלת.
- תשובה 2: בשל התנגדות הולכת וגוברת של הציבור למלחמת ויאטנם, וחסר בתמיכה בממשלה, ממשלת ארצות הברית כמעט וביטלה את תכנית חקר החלל הנרחבת שלה.

לפי המשפט המקורי, הסיבות בגינן ארצות הברית כמעט וביטלה את תכנית החלל היו אדישות הציבור, והעלות הגבוהה של מלחמת ויאטנם. תשובה זו טוענת שהייתה התנגדות של הציבור למלחמת ויאטנם, הדבר לא אוזכר כלל המשפט המקורי, התשובה נפסלת.

תשובה 3: בכדי להסיח את הציבור ממלחמת ויאטנם, ממשלת ארצות הברית השקיע סכומים הולכים וגוברים של כסף בפיתוח התעניינות בתכנית חקר החלל. המשפט המקורי לא ציין כלל שהציבור התעניין במלחמת ויאטנם ושהיה צורך להסיח את דעתו מכך. כמו כן, המשפט המקורי דן בעבודה שממשלת ארצות הברית כמעט וזנחה את תכנית חקר החלל, הדבר אינו מוזכר בתשובה. התשובה נפסלת. תשובה 4: הוצאות ההולכות וגדלות של מלחמת ויאטנם, וחוסר התעניינות הציבור בתכנית החלל, כמעט הובילו לממשלת ארצות הברית לקטוע את תכניתיה השאפתניות לחקור את החלל. זוהי התשובה הנכונה.

## 12. כדיפלומט, ג'ורג' קנאן מעולם לא הגיע למעמד אותו השיג כהיסטוריון וכקובע מדיניות.

התשובה הנכונה היא (3).

תשובה 1: ג'ורג' קנאן העדיף לעבוד כהיסטוריון וכקובע מדיניות מאשר לעבוד כדיפלומט.

המשפט המקורי כלל לא עוסק בהעדפות התעסוקה של ג'ורג' קנאן, אלא במעמד אליו הוא הגיע בתחומים שונים, התשובה נפסלת.

תשובה 2: ג'ורג' קנאן מעולם לא ראה את עצמו כדיפלומט, אלא כהיסטוריון וקובע מדיניות.

המשפט המקורי לא מציין כיצד ג'ורג' קנאן רואה את עצמו, אלא עוסק במעמד אליו הוא הגיע בתחומים השונים, התשובה נפסלת.

תשובה 3: ג'ורג' קנאן נחשב לדגול יותר כהיסטוריון וקובע מדיניות, מאשר כדיפלומט. התשובה תואמת את המשפט המקורי, זוהי התשובה הנכונה.

תשובה 4: ג'ורג' קנאן מעולם לא הגיע למעמד כדיפלומט ביות והוא נתפס כהיסטוריון וכקובע מדיניות.

לפי המשפט המקורי, ג'ורג' קנאן אכן מעולם לא הגיע למעמד גבוה כדיפלומט, אך לא נאמר שהסיבה לכך היא היותו היסטוריון וקובע מדיניות, תשובה זו מוסיפה קשר של סיבה ותוצאה שלא הופיע במשפט המקורי, התשובה נפסלת.

## קטע קריאה 1

### 13. התשובה הנכונה היא (1). הבנה אישית למבחן הפסיכומטרי

לפי המשפט הראשון של הקטע, ליצנים לרוב אינם מגיעים לכנסים רפואיים, ומכאן ניתן להסיק שאדם חיצוני המגיע לפגישת ה-AATH יופתע לראות את מספר הליצנים, תשובה מספר 1 היא הנכונה.

[www.onexone.co.il](http://www.onexone.co.il)

### 14. התשובה הנכונה היא (1).

לפי שורה 7, צחוק יכול לחזק את המערכת החיסונית ובכך לסייע במניעה וריפוי של מחלות. תשובה מספר 1 היא הנכונה.

1-800-077-180

### 15. התשובה הנכונה היא (2).

תשובה 1: הפסקה האחרונה מציגה את דעתו של סטיוארט קופאנס, אך אינה מציגה מחקר שנעשה על ידו. התשובה נפסלת. תשובה 2: הפסקה האחרונה מציגה את דעתו של סטיוארט קופאנס, פסיכיאטר ילדים, אשר מאמין שהומור וצחוק יכולים לסייע לילדים בהתמודדות עם בעיות פסיכיאטריות. מכאן שהפסקה אכן עוסקת בתפקיד ההומור בפסיכיאטרית ילדים. זוהי התשובה הנכונה.

תשובה 3 : לא הודגש שוני בין דבריו של קופאנס לדבריו של ביטמן, להיפך, טענותיהם משלימות זו את זו, שניהם מאמינים שצחוק יכול לסייע בטיפולים שונים. התשובה נפסלת.  
תשובה 4 : הפסקה רק מסבירה שתחושות שונות יכולות להתעורר כתוצאה מצחוק, אך היא אינה עוסקת בתחושות אלו ואינה מפרטת עליהן, התשובה נפסלת.

**16. התשובה הנכונה היא (1).**

המילה "repressed" = הודחק, יכולה להיות מוחלפת במילים "long buried" = שנקברו ממוזמן. תשובה מספר 1 היא הנכונה.

**17. התשובה הנכונה היא (3).**

תשובה 1 : אנו מחפשים כותרת שתתאים לכלל הטקסט, הכותרת המוצעת בתשובה זו מתאימה רק לפסקה השלישית העוסקת בתגובות רגשיות וצחוק, אך אינה מתאימה לפסקה הראשונה והשנייה הקשורות ביתרונות הבריאותיים של הצחוק. התשובה נפסלת.  
תשובה 2 : רק הפסקה הראשונה מזכירה את הליצנים, אך לאורך כלל הקטע מצוינים אמצעים אחרים שיכולים לגרום לאנשים לצחוק מלבד ליצנים. תשובה זו אינה מתאימה, היא נפסלת.  
תשובה 3 : שלושת הפסקאות עוסקות ביתרונות הרפואיים, הטיפוליים והרגשיים של צחוק, זוהי התשובה הנכונה.  
תשובה 4 : הקטע אכן מדגיש את יתרונות הצחוק וחשיבותו בקרב אנשים וילדים חולים, אך הוא אינו מפרט כיצד ילדים חולים יכולים ללמוד לצחוק. התשובה נפסלת.

**קטע קריאה 2**

**18. התשובה הנכונה היא (3).**

תשובה 1 : רק הפסקה הראשונה מתארת את הפירטים שהופיעו ביצירות קלאסיות שונות, אין זה הרעיון המרכזי של הקטע. התשובה נפסלת.  
תשובה 2 : הפסקה השנייה מתארת מעט את השיטות בעזרתן פעלו הפירטים, אך שיטות אלה לא מפורטות לעומק וודאי אינן מתוארות לכל אורך הקטע. התשובה נפסלת.  
תשובה 3 : כלל הקטע המציג היסטוריה קצרה של הפירטים- החל מהופעתם ביצירות קלאסיות שונות, תקופת הפעילות העיקרית שלהם והדרך בה הם עבדו, הקשר שלהם לספינות אירופאיות והניסיון המוצלח של חילות הים האירופאים להילחם בפירטים ולהביא לסוף התקופה. זוהי התשובה הנכונה.  
תשובה 4 : רק הפסקה האחרונה מתארת כיצד "עידן הפירטיות" הגיע לסיומו, התשובה נפסלת.

**19. התשובה הנכונה היא (2).**

לפי שורה מספר 8, הפירטיים שחיו במציאות לרוב לבשו בגדים בלויים, מכאן שהם לא תמיד היו לבושים בבגדים נאים. שובה מספר 2 היא הנכונה.

**20. התשובה הנכונה היא (2).**

תשובה 1 : בפסקה השנייה רק צוין כי מדינות אירופאיות שלחו משלחות בספינות למציאת "אוצרות בעולם החדש", אולם אין היא מפרטת על אוצרות אלו לכל אורכה. התשובה נפסלת.

תשובה 2 : הפסקה אכן מסבירה מדוע הפירטים שדדו את ספינות הסוחרים (היות והן היו מלאות בשלל) וכיצד הם עשו זאת (בעזרת ספינות קלות ומהירות יותר). זוהי התשובה הנכונה.  
תשובה 3 : לא דובר כלל על חשיבות ספינות המסחר בין השנים 1500 ל-1600, התשובה נפסלת.  
תשובה 4 : אומנם שורה 13 אכן מזכירה שלפירטים היו סירות קלות ומהירות, אך אין זה הרעיון המרכזי של הפסקה, התשובה נפסלת.

**21. התשובה הנכונה היא (4).**

תשובה 1 : לפי הפסקה השלישית, הצרפתים והבריטים שלחו פירטים לפגוע בספינות ספרדיות, לא דובר כלל על פירטים ספרדים. התשובה נפסלת.  
תשובה 2 : לפי הפסקה השלישית, פירטים עזרו לצרפתים ולבריטים, וספרד הייתה בעלת שליטה ימית נרחבת באזור, אך לא נאמר ששליטה זו הושגה בעזרתם של פירטים. התשובה נפסלת.  
תשובה 3 : לא צוין כלל כיצד הצרפתים והבריטים התייחסו לפירטים, אם כבר- הם ראו בהם כמסוכנים וניסו להילחם בפירטיות בעזרת חוקים ועונשי מוות. התשובה נפסלת.  
תשובה 4 : הפסקה השלישית אכן מתארת כיצד הבריטים והצרפתים השתמשו בפירטים בכדי לפגוע בספינות הספרדיות, זוהי התשובה הנכונה.

**22. התשובה הנכונה היא (1).**

לפי שורות 20-21, פירטים נהגו לשדוד ספינות של כל מדינה, כולל את הספינות של הבריטים והצרפתים (שהשתמשו בהם לשם פגיעה בספינות הספרדיות). בתגובה לכך, בריטניה וצרפת שלחו את חילות הים שלהם להילחם בפירטים. התגובה נעשתה בעקבות העובדה שהפירטים שדדו את הספינותיהן של בריטניה וצרפת. תשובה מספר 1 היא הנכונה.

הכנה אישית למבחן הפסיכומטרי

[www.onexone.co.il](http://www.onexone.co.il)

1-800-077-180